

# Rituální magie

Rituální magie je jedním z nejsilnějších odvětví magie. Její moc lze využít k velkému ničení i tvoření, k léčení nejtěžších zranění či působení obrovských škod. Ovládnout moc prastarých rituálů není jednoduchá práce. Mnoho postupů bylo již zapomenuto a plnému pochopení všech aspektů rituální magie se těší pouze několik velmi starých Jiných. Rituální magie vyžaduje velké preciznosti při provádění a Jiný, neoplyvající dostatečným množstvím trpělivosti se může díky nepřesnému či zbrklému postupu velmi jednoduše spálit. Ti, kdo disponují velkou vůlí a sebeovládáním, mohou pomocí rituálů získat obrovskou moc. Statisticky jsou nejúspěšnějšími rituálníky vědmy a zaříkávači. Velmi dobrých výsledků dosahují také léčitelé a v některých speciálních případech mágové. Pro mágy je ovšem ovládnutí moci symbolů a siločar složitější, protože od přírody vládnou jiným typem magie. Ostatní Jiní jako jsou jasnovidci, vykladači, upíři, vlkodlaci či obrateňové mohou ovládnutí mocných rituálních nástrojů pouze snít, byť to nemusí být úplně vyloučeno. Jejich vnímání je příliš úzce zaměřené na jejich vlastní styl života a k rozlišování jemných energetických proudů během rituálu a jejich usměrňování jim zkrátka chybí schopnosti. Samozřejmě, zde hovoříme pouze o průměrných zástupcích těchto specializací. Rituální magie se celá odehrává v určité magicky ohraničené oblasti, které se říká Mandala. Mandala není pouhým vymezením prostoru, působí jako siločarová mřížka, která se s průběhem dané magické operace plní energií, aby v pravý okamžik mohla předat svou podstatu Šeru, které ji interpretuje do našeho světa. V současné době naprostá většina Jiných, užívajících rituály ke své práci, používá univerzální vyváženou mandalu (na obr. viz níže). Není tajemstvím, že kdysi bylo mandal a rituálních obrazců mnoho, ale do dnešních dnů se o nich příliš zpráv nedochovalo a schopností je užívat disponuje jen několik málo velmi starých Jiných, kteří své vědomosti žárlivě střeží.

## Rituální magie – Instrukce

První a nejdůležitější instrukce se týká hlášení rituálů organizaci: každý rituál, který se chystáte dělat, předem hlase SMS zprávou na číslo **735 065 862**. (Vrací potvrzovací SMS, pokud vám tato nepřijde, je třeba ohlásit rituál a poruchu organizátorům přímo.) Některé rituály je třeba hlásit hodinu předem, některé stačí před započítím rituálu – tuto informaci vždy najdete u příslušného rituálu.

Formát sms: Ritual [hodina ve kterou se ritual bude delat ve formanu HH:MM] [pocet magu vkladanych do ritualu beze slev]magu [jmeno postavy bez mezer] [urceni mista]  
např.: *Ritual 21:55 200magu FrantaVomacka Na Bojisti 8*

U slova "ritual" nezáleží na velikosti písmen, nicméně je bez diakritiky, tak si dejte pozor na automatické opravy v mobilech.

Počet magů není třeba počítat přesně, stačí zhruba zaokrouhlený na celé stovky nahoru.

## Kde se dají dělat rituály

Rituály lze dělat pouze na veřejně dostupných místech. Pokud vám přijde, že je nějaký neobvyklý/vyjímečný důvod, proč by jste měli moct udělat rituál někde uvnitř na veřejně nedostupném místě, zavolejte nám a domluvíme se.

## Štáby

Na Štábu hlídky lze provést maximálně dva rituály denně, u takového rituálu se hlásí jako adresa Stab NH, nebo Stab DH.

**POZOR: ani rituály na štábech nemohou být virtuální, virtualizaci rituálů budeme tvrdě trestat.**

## Jak na to

Rituál vždy probíhá uvnitř kruhové mandaly, není-li řečeno jinak. Není možné z mandaly vycházet nebo vcházet, ani do ní nelze nic vkládat, či z ní nic odebírat. Představte si, že po dokončení mandaly se z vnějšího kruhu vytyčí průhledná stěna. Cokoliv, co by tuto stěnu porušilo či rozbilo, celou magickou operaci přeruší. Dojde-li k přerušení rituálu, je ztracena veškerá vložená energie a všechny užití suroviny. Myslete na správný postup a před započítím rituální práce pečlivě promýšlejte, zda máte vše potřebné a zdali rituál provádíte na bezpečném místě. Každý rituál má přesně stanovený postup, který musíte od začátku do konce dodržet. Pokud postup nedodržíte nebo přerušíte (za přerušení je bráno i narušení rituálu z vnější strany), rituál se nepovede a všechna vaše práce s přípravami přijde vniveč. Většina rituálů si vystačí s klasickou kostrou a klasickým užitím univerzální mandaly. V některých případech se ale může postup mírně obměňovat či podmínky košatět. V některých obzvláště silných rituálech bude popsáno tvoření speciální mandaly, která však nebude fungovat při užití v jiném rituálu.

Každý rituál stojí vždy minimálně 10mg, při výrobě baterky zaplatíte minimálně hodnotu baterky + 10mg.

**průvodky - píše se beze slev. (příklad: Ano, nabíjím jeden náboj Prstu smrti za 35 magů, ale na průvodku píšu 100 mg, což je 1 náboj prstu (taky píšu), nabíjím 100 baterku za 110, ale na průvodku píšu magenergii předmětu 100, protože to je 100vková baterka a doplní 100 magů.)**

**při rituálním přenosu sesílá ten, kdo vnáší kouzlo, a to tolikrát, kolik je nábojů v hůlce (se zvyšující se cenou jak se píše u pravidel bojových hůlek)**

## Krok 1, Zahájení

Každý rituál ohraničuje zvuk gongu (či jiného stejně výrazného zvuku např. flétna, triangl atp.) a vyřčení mantry. Gong i mantra musí zaznít jak na začátku, tak na konci operace. Bez těchto dvou složek není rituál zahájen/dokončen a tudíž se nezdařil, myslete na to!

## Krok 2, Vnitřní mandala

Po zaznění gongu a mantry je třeba vytyčit střed budoucí mandaly (viz. obr. 1\_1). Kruh musí mít minimální průměr 50cm (aby byl dostatečně velký), ale na centrální kruh je doporučen větší prostor (kolem jednoho metru), protože musí

pojmout ještě název rituálu, dobu trvání a množství energie užitá při jeho aplikaci. Po vytyčení centrálního kruhu, do něj vložte symbol daného rituálu. Každý rituál má vlastní jedinečný symbol a tento symbol je v podstatě srdcem celé mandaly. **K symbolu rituálu také nezapomeňte napsat energetickou náročnost celého rituálu před jakýmkoliv slevami.** Při kreslení symbolu buďte precizní a nebojte se větší kresby. Spolu se symbolem do centrálního kruhu vložte všechny rituální potřeby (viz. popis daného rituálu) tak, aby byly rozmístěny co nejlogičtěji danému dominantnímu žvilu rituálu, hrajte si. Po centrálním kruhu připravte zbylé tři vnitřní kruhy (viz. obr. 1\_2,3,4) V pořadí: Element kouzla, cíl a poslední kruh nechte prázdný – osobní symbol se zde kreslí až později v průběhu rituálu, je to magický otisk aury, podobně jako třeba při čerpání energie či sesílání kouzla. I tyto kruhy doporučujeme udělat dostatečně velké, aby dané symboly byly dobře čitelné. Závěrečnou fází tvorby vnitřní mandaly je znázornění siločar. Je jedno, kde s kresbou čar začnete, ale důležitá je preciznost. Vnější kruhy si lze rovněž předkreslit, nicméně je třeba je nechat neuzavřené.

### Krok 3, Vnější mandala

Když je vnitřní mandala spolu s jejími siločarami hotová, hlavní rituálník přistoupí k dotvoření celé mandaly. Celou vnitřní mandalu obežene zřetelným dvojitým kruhem (nebo dokončí kruhy již předkreslené). Čím jasnější a výraznější tento kruh bude, tím bude pohyb a práce v mandale snazší, tak si dejte záležet. Uzavřením dvou vnějších kruhů nastává moment, kdy již není možné do rituálu vstupovat či jej opouštět, jinak dojde k jeho přerušení. V tuto chvíli také všichni zúčastnění pocítí úbytek energie (naplní vnitřní mandalu svou silou). Když máme celou mandalu ve dvojitém kruhu, nastává fáze dotvoření jejího významu. Mezi vnějšími kruhy vzniká magický prostor (viz. obr. 1\_5). Do tohoto prostoru je třeba znázornit magickou úroveň rituálu. Znázornění probíhá obepsáním celé mandaly magickými číslicemi. Magické číslice v tomto případě znázorňuje numerické vyjádření části Fibonacciho posloupnosti, tzv. zlatého řezu. (1-1-2-3-5-8-13-21-34-55-89-144-233-377-610-987-atd), mezi jednotlivými hodnotami udávejte pomlčku. Všechny číslice udávejte římsky, nikoliv arabsky. Pás číslic musí obepínat celý rituální prostor.

Aam – 1-2-3-5-8-13-21-34-55-89-atd.

Um – 2-2-4-6-10-16-26-42-68-110-atd.

Trim- 3-3-6-9-15-24-39-63-102-165-atd.

Arch- 4-4-8-12-20-32-52-84-136-190-atd.

Mega- 5-5-10-15-25-40-65-105-170-275-atd

### Krok 4, Magický otisk

Do toho z vnitřních kruhů, který byl ve druhém kroku ponechán prázdný, nyní nakreslete svůj osobní symbol. Jedná se o magický otisk aury sesilatele, podobně jako u kouzel akční magie apod., tedy pokud byste po sobě celou mandalu po skončení rituálu umyli, tento symbol v kruhu zůstává.

### Krok 5, Zařikání a drcení surovin

Po vytvoření funkční mandaly přistoupíme k zařikání. Každý rituál je jiný a oslovuje jiné síly v Šeru, proto má každý rituál jiné zařikání a postup rituální práce. Během zařikání dochází v hmoždíři k drcení surovin. V tomto bodě se orientujte výhradně podle popisu daného rituálu. Ingredience vložené do hmoždíře a rozdrcené již není možné znovu použít, proto si dávejte pozor na správné pořadí užití a drcení.

### Krok 6, Závěrečná fáze

Tak jako při zahájení, v této fázi dochází k hlasitému vyřčení mantry daného rituálu a opětovnému úderu na gong. Tím je rituál hotov a veškerá nahromaděná energie se uvolní. Efekty rituálu sděluje hlavní operátor této magické práce a odpovídá za to, že všichni postižení budou s efekty seznámeni.

Rituální mandala obr. 1

## Rituální potřeby

Každý rituál je zahajován a ukončován zvukem gongu. Místo gongu je možné užít silného zvonce (nikoliv malého zvonečku), rohu, ladičky či jiného nástroje schopného vydávat silný stabilní tón. Takový nástroj je proto prvním z povinných nástrojů potřebných po úspěšné provádění magických rituálů. Předmětem nemůže být věc, která ačkoliv vydává silný zvuk, zesměšňuje samotný rituál. Každý rituál by se dal připodobnit k náboženskému obřadu, který má jistou úroveň. V případě, že se rituál nebere vážně a je všem spíše pro smích, je možné, že se takový rituál vůbec nepovede. POZN: Každý zařikávač a každá vědma mají vlastní nástroj a není možné si jej od nikoho půjčovat.

Dalším takovým nástrojem je hmoždíř. Hmoždíře se užívá k rituálnímu drcení surovin, které jsou pro daný rituál předepsány. Suroviny se do hmoždíře vkládají během rituálu a jsou okamžitě drceny, čímž harmonizují toky energie v rituální mandale. Hmoždíř může být kovový, keramický, dřevěný i jiný. Záleží pouze na preferenci dotyčného Jiného. POZN: Každý Zařikávač a každá vědma má vlastní hmoždíř, který by nikdy nikomu nepůjčili.

Potřeby k vytváření mandaly jsou jednoduché. Zkrátka to jsou nástroje vhodné k malování mandal. Nejběžnější je pravděpodobně křída, ale mandala může být malována barvou, sypána moukou (na trávě nepoužívejte sůl ani vápno). Pokud si to dotyčný přeje, může mandaly malovat barvou ve spreji. V tomto případě se fantazii meze nekladou. Jedinou podmínkou je, aby při tvorbě mandaly nepřicházel k úhoně majetek lidí, kteří s tím nesouhlasí.

## Ingredience v rituálech:

Existuje 7 elementů – jsou to: Oheň, Voda, Vzduch, Země, Smrt, Mysl a elementy neurčité. Všechny elementy musí být během rituálu zastoupeny příslušnou věcí a musí být umístěny uprostřed mandaly.

Oheň představuje zapálená svíčka (nesmí zhasnout).

Voda - například v misce či poháru.

Vzduch je zastoupen peříčkem. (nesmí uletět :-)

Hlína zastupuje Zemi. Hlína musí být čistá – tzn. bez kamínků, zbytků rostlin, žížal, ad.

Smrt symbolizuje kost.

Pro Mysl je zastupujícím předmětem jantar.

Neurčité elementy jsou symbolizovány pomocí olova.

Žádná svíčka použitá během rituálu nesmí zhasnout. Všechny tyto předměty budou umístěny uprostřed hlavní mandaly a přítomny během všech rituálů.

Během provádění rituálu nelze používat jakékoliv amulety a ohniska, jejich užitím v průběhu rituálu dojde k narušení jemného přediva magie v rituálu a rituál se přeruší.

## Suroviny v rituálech:

V tabulce níže je seznam běžně používaných surovin, které budete ke své rituální praxi potřebovat. Tak jako je známých sedm živlů, je známo i sedm ingrediencí, které se k rituálům v tomto živlu běžně používají. Každý praktik rituální magie by tyto suroviny měl znát a vědět, kde se dají běžně získat. V mnohých silných rituálech se také kromě těchto základních surovin setkáte i s ingrediencemi specifickými a často i velmi vzácnými. Zde již slíbená tabulka běžně používaných ingrediencí:

Oheň	Voda	Vzduch	Země	Smrt	Mysl	Neurčité
Podběl	Rýže	Listy máty	Listy vavřínu	Kořen mandragory	Bazalka	Jedlá soda
Šípkové plody	List juky	Květy bezu černého	Listy pampel. - o pŕlnoci*	Popel	Hřebíček	Žlutý písek
Ok. lístky měsíčku lékař.	List aloe vera	List vinné révy	Kořen kostivalu	Zvířecí srst	Dubová kůra	Kmín
Plátky růže	Citronová tráva	Květ heřmánku	Rozmarýn	Šlahoun ostružiní	Sůl	Černý čaj
Květy vřesu	Kořen lopuchu	Mák	Tymián	Slupka červené cibule	Jadérka jablka	Semínka slunečnice
Sušený pomeranč	Sušený citron	Květy ibišku	Květ bramboříku	Nové koření	List ginko biloba	Cukr
Cayenský pepř	List lilie	Listy lípy	Semínka kopru	Modřínové jehličí	Květy levandule	Ostny kaktusu

\* listy pampelišky trhané o pŕlnoci

Suroviny se musí dávkovat podle síly rituálu. Archový rituál spotřebuje daleko více ingrediencí než rituál Umový, který je energeticky mnohem méně náročnější. Pokud surovin dáte méně než je požadované množství, rituál vám nebude fungovat, protože nebude mít dostatek energie z bylin.

Obecně se má za to, že při provádění rituálu na Aamové úrovni stačí vždy jedna jednotka. Tedy jeden list, jedna rostlina, pokud je ta surovina v sypké nebo sušené formě bude se dávkovat jako jedna čajová lžička. Při provádění rituálu na Umové úrovni jsou zapotřebí dvě jednotky surovin. Tedy dvě čajové lžičky, dva listy apod. Na Trimový rituál potřebujete tři jednotky daných surovin a tak dále.

Vzácných surovin (tzv. rare) je potřeba vždy jen jedna jednotka, pokud není řečeno jinak. Samy o sobě mají hodně energie.

Příklad: Pokud chci provést rituál Šaabovy zdi na úrovni mega, budu potřebovat:

5 kusů podbělu – celá rostlina, možno bez kořenů / 5 čajových lžiček sušeného a drceného podbělu

- 5 plátků růže
- 5 lžiček máku
- 5 květů heřmánku
- 5 listů lilie
- 1 první mléčný zub stoletého starce

Jak je zřejmé, vesměs se jedná o suroviny, které se dají velmi snadno sehnat. Rituální praxe však ukáže, že k úspěšnému provádění rituální magie jsou místy zapotřebí suroviny velmi specifického a neobvyklého charakteru. Obvykle se jedná o zvláště magicky opracované materiály či ingredience, které se v našem prostředí příliš nevyskytují. K takovým ingrediencím se dostanete nejspíše tak, že je od někoho odkoupíte. Ve světě existuje mnoho společností i jednotlivců, kteří se živí přípravou a prodejem těchto vzácných surovin. V Praze jsou nejčastějšími distributory vědmy z pověstného Silviova bratrstva a Cech apatykářů. Tyto společnosti si vzájemně konkurují, ale obě jsou neutrální, proto prodávají oběma stranám. Místy se může objevit také nějaký jednotlivec či malá skupinka, která může prodávat velmi zajímavé věci za příznivé ceny. Pokud se ale jejich dobrá pověst rozkřikne, nezřídka kdy se stává, že je Cech apatykářů či Bratrstvo vytlačí z Prahy pryč.

Rituál bezpodmínečně musí splnit všechny požadavky, při běžné praxi není možné jej upravovat, avšak i to je možné - v tomto případě kontaktujte organizaci.

Na všechna níže popsaná kouzla se vztahují tyto parametry:

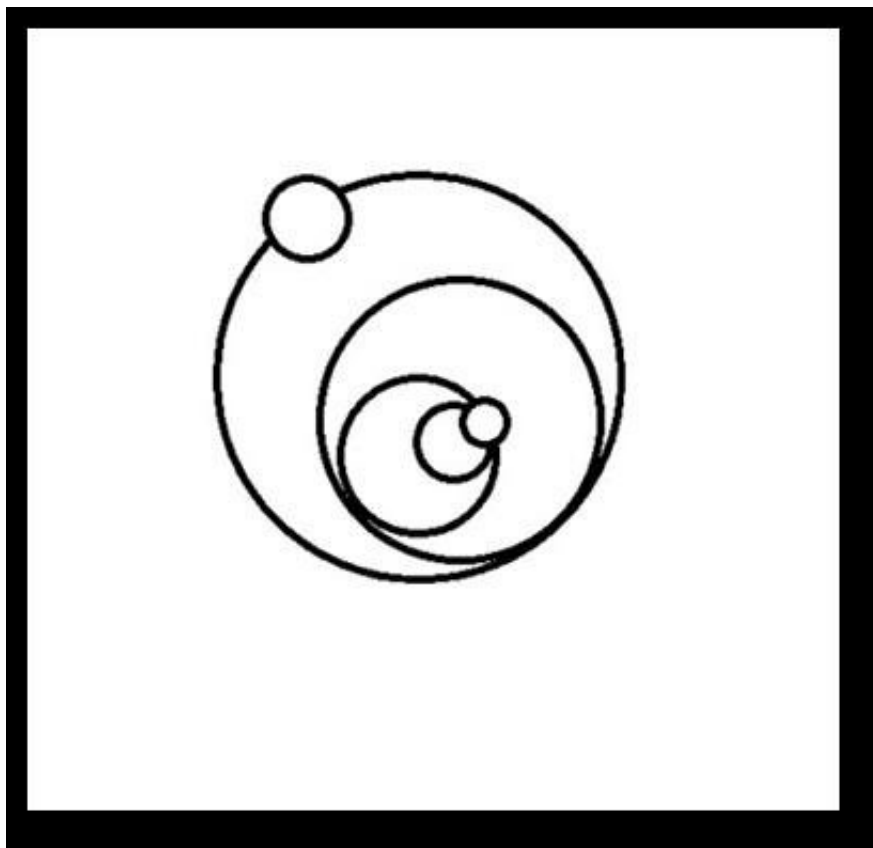
- RITUÁL
- neútočné kouzlo
- vyhrazeno pro zaříkávače / léčitele / vědmy (+ potencionálně Jiné, kteří se s touto energií naučí pracovat)

#### Seznam běžně známých rituálů:

- Oheň** – zabezpečení, bezpečí domova, šaabova zeď, , oživení, očištění
- Voda** – lékařský rituál, tvůrcův rituál, Aremanin čajový rituál, aditivační rituál
- Země** – štítový, totemický, odeklinací, golem, rituál prokletí, fyzická bariéra, obnova
- Vítr** – energetická optimalizace, magická bariéra, dálková pomoc
- Smrt** – krvavá oběť, nečestný boj, vysátí energie
- Mysl** – Silvův myšlenkový, nutková návštěva, psychická stabilita
- Nezařazená** – pátrací rituál, magická distorze, útočiště

#### Oheň

#### Zabezpečení (mg viz níže)



#### „Síla + Igni Fylaxis Obiektum Tarch“

Toto je velice užitečné zabezpečovací kouzlo. S jeho pomocí je možné zabezpečit obálku, krabičku, kufr, trezor apod. (pouze malé předměty, do kterých se ukládají věci, menší než aby se do nich vešla osoba) automatickou ohnivou ochranou. Ten, kdo neoprávněně otevře takto zabezpečený objekt je zraněn výbojem energie, která prochází všemi ochranami (snižuje ji pouze Mg.DEF) a ještě k tomu dostane paletu permanentních postižení různé nepříjemnosti. Síla ochrany je přímo úměrná síle rituálu a energii do něj takto vložené.

Očarovanou věc označte štítkem, na který vypište název a úroveň kouzla, počet vložených magů, efekt, pro koho je

předmět určen (kdo ochranu nespustí) a patřičnou činnost. (např: František Vomáčka a Josef Knedlík – otevření obálky) Kdokoliv jiný otevře zabezpečený předmět, bude poraněn jeho očarováním. Tento štítek může být umístěn i uvnitř, nejlépe z vnitřní strany víka, aby byl snadno nalezen při otevření. Štítek označte zřetelným nápisem "Zabezpečení". V každém případě po vytvoření takového zabezpečení neprodleně nahlaste organizaci podobu zabezpečeného předmětu a podmínky ochrany. Některé aspekty zabezpečení lze odhalit Podrobným skenem, organizátoři tedy potřebují vědět, co dotyčnému skenujícímu říci.

Ochranné kouzlo na předmětu vydrží neomezeně dlouho. Je ukončeno pouze aktivací, případně je možné zabezpečený předmět odeklít Odeklínacím rituálem. Od úrovně Zabezpečení se odvíjí minimální úroveň Odeklínacího rituálu (tzn. na předmět začarovaný Zabezpečím I. úrovně použijí Odeklínací rituál minimálně I. úrovně atd.) Jeden předmět je možné zabezpečit pouze jedním kouzlem (zákaz kumulování).

Rituál je třeba hlásit minimálně hodinu předem.

Rituál nelze odložit do gris-gris.

#### Alternativní užití

Za zaplacení 1000Mg navíc je možné ochranu předmětu vytvořit permanentně (Po aktivaci na předmětu ochrana zůstává a po uzavření předmětu je opět aktivována).

Úprava parametrů pro ochranu (způsoby deaktivace, osoby oprávněné apod.) je třeba zaplatit v poměru 1 podmínka/50mg. Sílu zranění měnit nelze. K optimalizaci užíjte původního rituálu, avšak s energetickou investicí odpovídající pouze ceně změny.

Zranění prochází všemi ochrannými kouzly, nezávisle na jejich síle (na některé věci zkrátka není dobré sahat).

1. Stupeň: Aam Igni Fylaxis Obiektum Tarch (300Mg) /3exp/ – Způsobí zranění za Mg. DMG 5
2. Stupeň: Um Igni Fylaxis Obiektum Tarch (500Mg) /3exp/ – Způsobí zranění za Mg. DMG 7
3. Stupeň: Trim Igni Fylaxis Obiektum Tarch (700Mg) /4exp/ – Způsobí zranění za Mg. DMG 9
4. Stupeň: Arch Igni Fylaxis Obiektum Tarch (900Mg) /5exp/ – Způsobí zranění za Mg. DMG 12
5. Stupeň: Mega Igni Fylaxis Obiektum Tarch (1000Mg) /6exp/ – Způsobí zranění za Mg. DMG 15

Postižený dále získává následující postihy (trvají permanentně, dokud nejsou nějakým způsobem odčarovány). Platí, že na vyšších stupních postižený získává i **všechny** postihy předchozích stupňů. (Ano, znamená to třeba, že otevřu-li zabezpečený objekt Trim rituálem, získávám všech šest příjemných postihů.) Proto si dobře rozmyslete, než do takto zabezpečeného objektu vlezete.

1. Stupeň: zchromena (nepoužitelná) ruka, kterou jsme otevřeli zabezpečený předmět. Pobyť v šeru dražší o 5 mg
2. Stupeň: zchromena i druhá ruka. Snížená kapacita magická energie o 30 mg
3. Stupeň: nemožnost cíleně čerpat z energii z lidí, či si ji vzít z Jiných, nebo amuletů. Strop HP snížen o 2 (na strop 8HP)
4. Stupeň: zchromena jedna noha. Snížení DEF o 1 (záporný DEF dokonce navyšuje utržené zranění). Regenerace magické energie trvá dvojnásobek času
5. Stupeň: zchromeny obě nohy, cena kouzel dražší o polovinu základu, zamezení vstupu do šera o jednu hladinu (např umím lézt do 2. hladiny, nyní vlezu jen do 1. hladiny šera).

#### Rituální potřeby:

- podběl
- šípkové plody
- květy vřesu
- cayennský pepř

#### Provedení rituálu:

Udeřte do gongu, či dejte jiný zvučný, táhlý tón na znamení zahájení rituálu.

R: *Trim Igni Fylaxis Obiektum Tarch*

Začněte stavět vnitřní mandalu, podle instrukcí v pravidlech rituální magie. Když je vnitřní mandala hotová, dotvořte mandalu vnější. Pak do každého cípu hexagonu vložte jednu svíčku. Následně k jedné z nich přistupte a zapalte se slovy:

R: *In eadem villa in manibus ignem.*

Takto zapalte všechny svíčky, po směru hodinových ručiček. Ze středu hlavní mandaly vezměte svíci, zastupující element ohně a obejděte s ní vnitřní kruh proti směru hodinových ručiček.

R: *Aperite portas et imperium, quod eadem potentia in manibus.*

S napnutýma rukama vykreslete svíčkou do vzduchu pentagram a položte ji zpět na své místo. V hmoždíři pečlivě rozlučte všechny ingredience. Pak nahlas vyřknete.

R: *Potestatem in corpus. Copiis perpetua mentis et corporis salute gaudere. Res est tutum. Qui tangit dolor venit, qui venit. Te liceat introitu, tantum dominus. Ergo tribulacio non esse.*

Výslednou směsí posypte předmět, který chcete zabezpečit (je tedy nutné jej mít uvnitř mandaly, když provádíte rituál)

R: *Vobis praesidio. Vobis praesidio.*

Prsty uhasťte jednu svíčku umístěnou v rohu hexagonu se slovy. (Pokud se bojíte popálených prsů, můžete ji uhasit jinak, ale ne sfouknutím!)

R: *Et accipiatur hoc igne claudit.*

Takto zhasněte všechny svíčky – pokračujte protisměru hodinových ručiček, od té které jste právě zhasli. Pak znovu vezměte do ruky svíčku ze středu mandaly a po směru hodinových ručiček obejděte vnitřní kruh.

R: *Instimulator dat vel ignem rerum principium.*

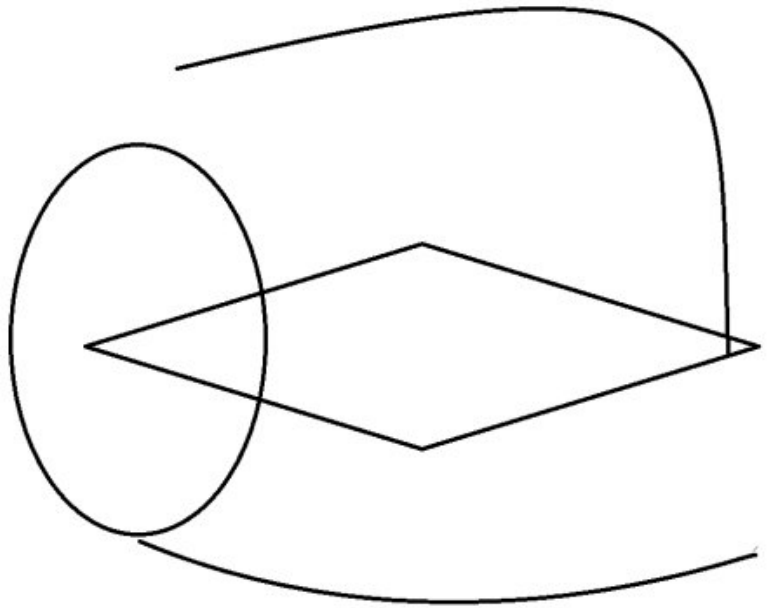
Vraťte se do středu mandaly, zhasněte svíčku prsty a položte ji zpět na své místo.

R: *Sit igni praesidebis, meas actiones.*

R: *Trim Igni Fylaxis Obiektum Tarch*

Na znamení ukončení rituálu opět udeřte do gongu.

#### Bezpečí domova (mg viz níže)



Tímto očarováním je možné zabezpečit dveře již proti samotnému otevření. Ten, který otevře či projde takto zabezpečenými dveřmi je zraněn výbojem energie, která prochází všemi ochranami (snižuje ji pouze Mg.DEF) a ještě k tomu dostane paletu permanentních postižení různé nepříjemnosti. Síla ochrany je přímo úměrná síle rituálu a energii do něj takto vložené.

Samotné zabezpečení dveří se provádí pomocí očarovaného popela, který IHNEDE po rituálu nasypete na práh. Popel získává své magické vlastnosti přítomností v rituálu - na středu mandaly.

Očarované dveře označte štítkem, na který vypíšete název a úroveň kouzla, počet vložených magů, efekt, kdo ochranu nespustí a patřičnou činnost. (např: člen Denní hlídky – vstup i výstup). Kdokoliv jiný otevře ony dveře či se jimi pokusí projít, bude poraněn očarováním předmětu.

Ochranné kouzlo na dveřích vydrží neomezeně dlouho. Je ukončeno pouze aktivací, případně je možné zabezpečené dveře odeklít Odeklínacím rituálem. Od úrovně Bezpečí domova se odvíjí minimální úroveň Odeklínacího rituálu (tzn. na vstup začarovaný Bezpečím domova I. úrovně použijte Odeklínací rituál minimálně I. úrovně atd.) Jeden vstup je možné zabezpečit pouze jedním kouzlem (zákaz kumulování).

#### Alternativní užití

Za zaplacení 1000Mg navíc je možné ochranu předmětu vytvořit permanentně (Po aktivaci na vstupu ochrana zůstává a po uzavření vstupu je opět aktivována).

Úprava parametrů pro ochranu (způsoby deaktivace, osoby oprávněné apod.) je třeba zaplatit v poměru 1 podmínka/50mg. Sílu zranění měnit nelze. K optimalizaci užití použijte původního rituálu, avšak s energetickou investicí odpovídající pouze ceně změny.

Zranění prochází všemi ochrannými kouzly, nezávisle na jejich síle.

Rituál je třeba hlásit minimálně hodinu předem.

Rituál nelze odložit do gris-gris.

1. Stupeň: Aam Igni Securitas Porta Tarch (250Mg) /3exp/ – Způsobí zranění za Mg. DMG 3
2. Stupeň: Um Igni Securitas Porta Tarch (400Mg) /3exp/ – Způsobí zranění za Mg. DMG 5
3. Stupeň: Trim Igni Securitas Porta Tarch i (600Mg) /4exp/ – Způsobí zranění za Mg. DMG 7
4. Stupeň: Arch Igni Securitas Porta Tarch (700Mg) /4exp/ – Způsobí zranění za Mg. DMG 9
5. Stupeň: Mega Igni Securitas Porta Tarch (800Mg) /5exp/ – Způsobí zranění za Mg. DMG 12

Postižený dále získává tyto postihy (trvají permanentně, dokud nejsou nějakým způsobem odčarovány). Platí, že na vyšších stupních postižený získává i **všechny** postihy předchozích stupňů. (Ano, znamená to třeba, že otevřeli zabezpečený objekt Trim rituálem, získávám všech šest nepříjemných postihů postihů.) Proto si dobře rozmyslete, než do takto zabezpečeného objektu vlezete.

1. Stupeň: zchromena (nepoužitelná) ruka, kterou jsme toto otevřeli, pobyt v šeru dražší o 3 mg
2. Stupeň: zchromena i druhá ruka, snížená kapacita magenergie o 20 mg
3. Stupeň: nemožnost čerpat energii, strop HP snížen o 2 (na strop 8HP)
4. Stupeň: zchromena jedna noha, snížení DEF o 1 (záporný DEF dokonce navyšuje utržené zranění), regenerace magenergie trvá dvojnásobek času
5. Stupeň: zchromeny obě nohy, cena kouzel dražší o polovinu základu, zamezení vstupu do šera o jednu hladinu (např.

umím lézt do 2. Hladiny, nyní vlezu jen do 1. Hladiny šera)

#### Potřebné ingredience:

- plátky růže
- květy vřesu
- okvětní lístky měsíčku lékařského
- šípkové plody (přidávají se, pokud se provádí rituál 3. až 5. stupně)
- rare: prášek z čistého smaragdu (přidává se, pokud se provádí rituál 4. až 5. stupně)

#### Provedení rituálu:

Udeřte do gongu, či dejte jiný hlasitý signál na znamení zahájení rituálu.

*R: X Igni Securitas Porta Tarch!*

Začněte stavět vnitřní mandalu, podle instrukcí v pravidlech rituální magie. Pusťte se do vytváření vnější mandaly a po jejím dokreslení do každého cípu hexagonu vložte jednu svíčku. Pak k jedné z nich přistupte a zapalte se slovy:

*R: In eadem villa in manibus ignem.*

Takto zapalte všechny svíčky, po směru hodinových ručiček. Ze středu hlavní mandaly vezměte svíci, zastupující element ohně a obejděte s ní vnitřní kruh proti směru hodinových ručiček.

*R: Aperite portas et imperium, quod eadem potentia in manibus.*

S napnutýma rukama vykreslete svíčkou do vzduchu pentagram a položte ji zpět na své místo.

*R: Concede nos famulos tuos, quaesumus, Potestatem, perpetua mentis et corporis salut.*

Do hmoždíře přidejte všechny potřebné ingredience a pečlivě je rozmělněte. Pak nad hmoždířem vykreslete svůj osobní symbol.

*R: Igne me fortitudine ad seipsum*

Pokloňte se. Pravou rukou nakreslete do vzduchu kruh, levou rukou do něj nakreslete trojúhelník.

*R: Detur me vult, quod nunquam nemini noceret*

Pak pomalým krokem obejděte vnitřní mandalu proti směru hodinových ručiček Prsty uhasíte jednu svíčku umístěnou v rohu hexagonu se slovy (Pokud se bojíte popálených prsů, můžete ji uhasit jinak, ale ne sfouknutím!)

*R: Et accipiatur hoc igne claudit.*

Takto zhasněte všechny svíčky – pokračujte protisměru hodinových ručiček, od té kterou jste právě zhasli. Pak znovu vezměte do rukou svíčku ze středu mandaly a po směru hodinových ručiček obejděte vnitřní kruh.

*R: Instimulator dat vel ignem rerum principium.*

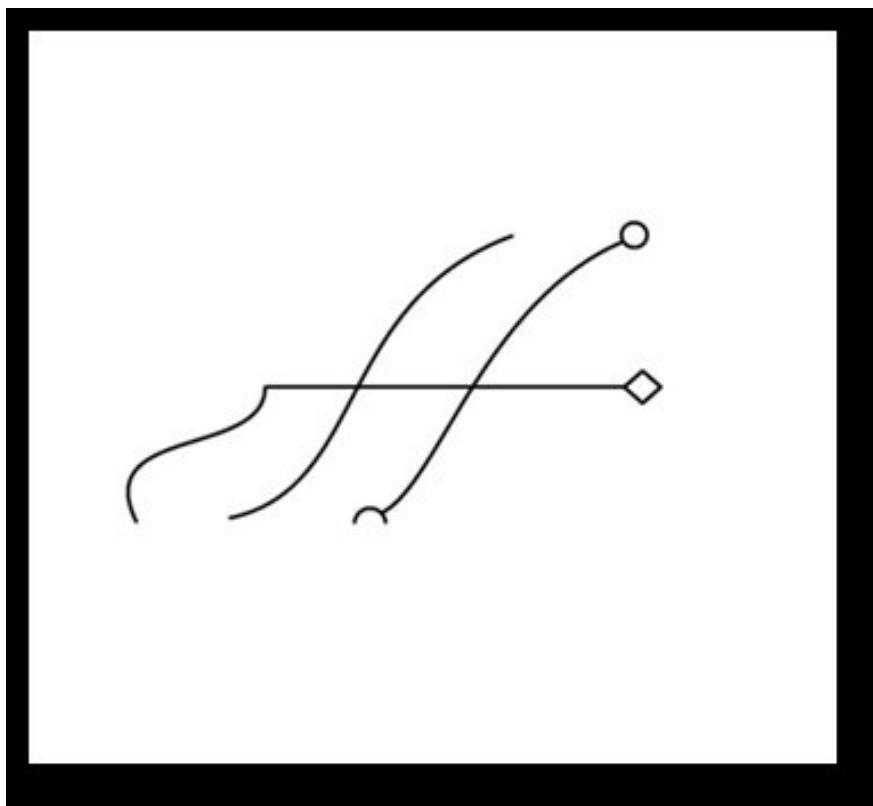
Vraťte se do středu mandaly, zhasněte svíčku prsty a položte ji zpět na své místo.

*R: Sit igni praesidebis, meas actiones.*

*R: X Igni Securitas Porta Tarch!*

Udeřte do gongu, či dejte jiný hlasitý signál na znamení skončení rituálu.

#### Šaabova zeď – Oheň



„Um Igni Murus Loc!“

Kouzlo Šaabova zeď vytváří ohnivou bariéru, která vždy zraní každou osobu, která tuto bariéru překročí. Bariéra může být dlouhá až deset metrů. Znázorňuje se buď formou stuhy o délce deseti metrů, nebo křídou namalovanou čarou na zemi a nápisem „Šaabova zeď“, popisem účinků a časem skončení účinku.. Tvar zdi může být jakýkoli, lze tak například vytvořit kruh, oblouk atd. Trvání kouzla je jedna hodina.

Jiní vidí Šaabovu zeď jako tři metry vysokou hořící stěnu, tento fakt ostatním hráčům hlase. Naopak lidé Šaabovu zeď



obvykle nevidí, pouze se jí instinktivně vyhnou.

Pozn. Sesilatel odpovídá za správné a srozumitelné sdělení efektu kouzla zasaženému.

Působí v prvních dvou hladinách Šera a v realitě.

Zranění prochází mágovým štítem.

Rituál není třeba hlásit hodinu předem, stačí před započítím.

Rituál lze odložit do gris-gris.

1. Stupeň: Aam Igni Murus Loc (60Mg) /3exp/ – Způsobí zranění za Mg. DMG 5
2. Stupeň: Um Igni Murus Loc (90Mg) /3exp/ – Způsobí zranění za Mg. DMG 7
3. Stupeň: Trim Igni Murus Loc (120Mg) /4exp/ – Způsobí zranění za Mg. DMG 9
4. Stupeň: Arch Igni Murus Loc (150Mg) /4exp/ – Způsobí zranění za Mg. DMG 11
5. Stupeň: Mega Igni Nig Murus Loc (190Mg) /5exp/ – Způsobí zranění za Mg. DMG 13

#### Potřebné věci k provedení rituálu:

- sušený pomeranč
- okvětní lístky měsíčku lékařského
- podběl
- plátky růže

#### Provedení rituálu:

Udeřte do gongu, či dejte jiný hlasitý signál na znamení zahájení rituálu.

*R: Um Igni Murus Loc!*

Začněte stavět vnitřní mandalu, podle instrukcí v pravidlech rituální magie. Pusťte se do vytváření vnější mandaly a po jejím dokreslení do každého cípu hexagonu vložte jednu svíčku. Pak k jedné z nich přistupte a zapalte se slovy:

*R: In eadem villa in manibus ignem.*

Takto zapalte všechny svíčky, po směru hodinových ručiček. Ze středu hlavní mandaly vezměte svíci, zastupující element ohně a obejděte s ní vnitřní kruh proti směru hodinových ručiček.

*R: Aperite portas et imperium, quod eadem potentia in manibus.*

S napnutýma rukama vykreslete svíčkou do vzduchu pentagram a položte ji zpět na své místo.

*R: Concede nos famulos tuos, quaesumus, Potestatem, perpetua mentis et corporis salut.*

Každý z vás si nabere hrstku okvětních plátků růže a vyhodí je směrem k místu, kde bude Šaabova zeď. Pokud rituál dělá pouze jeden člověk, musí do vzduchu vyhodit tři hrstky růží. S každým vyhozením řeknete:

*R: Igni tuetur me.*

Do hmoždíře dejte veškeré ingredience a celou směs pečlivě roztlučte. Směsí posypete symbol elementu ohně, tak abyste se zbavili celého obsahu hmoždíře. Až budete hotovi, stoupnete si do středu symbolu a s rozpaženýma rukama nad hlavou zvoláte:

*R: Virtus emanat per corpus. Protege me et familiae et amicis. Periculis me non potest introire in pariete ignis.*

Ruce předpažte směrem, kde vzplane Šaabova zeď a společně vyslovte:

*R: Igni praesidio.*

Prsty uhasíte jednu svíčku umístěnou v rohu hexagonu se slovy: (Pokud se bojíte popálených prsů, můžete ji uhasit jinak, ale ne sfouknutím!)

*R: Et accipiatur hoc igne claudit.*

Takto zhasněte všechny svíčky – pokračujte protisměru hodinových ručiček, od té které jste právě zhasli. Pak znovu vezměte do rukou svíčku ze středu mandaly a po směru hodinových ručiček obejděte vnitřní kruh.

*R: Instimulator dat vel ignem rerum principium.*

Vraťte se do středu mandaly, zhasněte svíčku prsty a položte ji zpět na své místo.

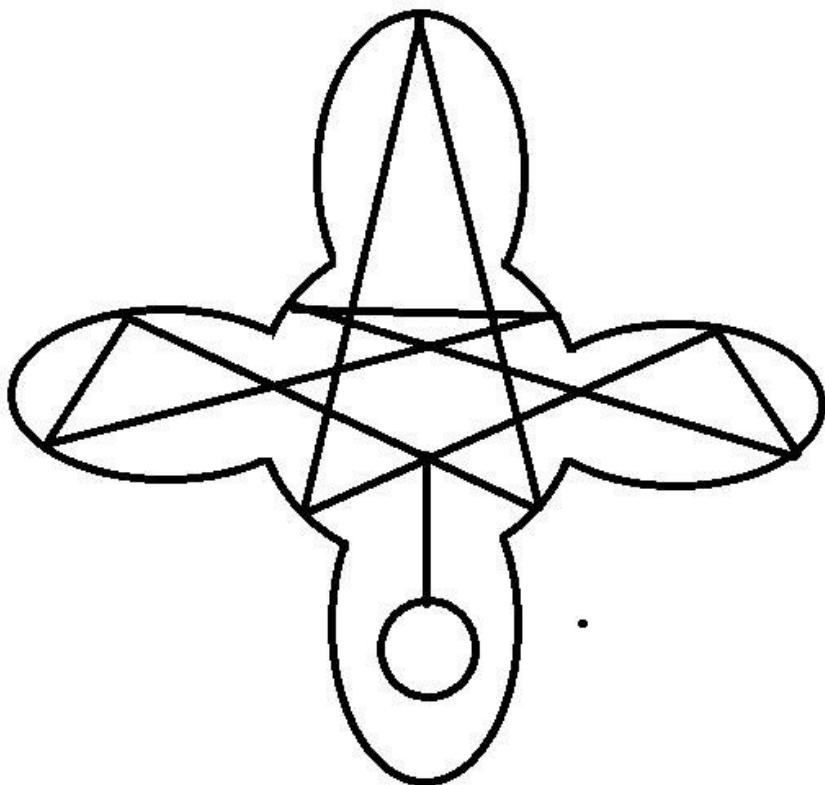
*R: Sit igni praesidebis, meas actiones.*

*R: Um Igni Murus Loc!*

Udeřte do gongu, či dejte jiný hlasitý signál na znamení skončení rituálu. Pak stužkou vyznačte nebo nakreslete, kde se vztyčila Šaabova zeď.

#### Rituál oživení (mg. viz níže) /8exp/





„Trim igni recuperare rang“

Na rozdíl od lékařského rituálu, který se specializuje především na vyléčení závažných zranění, se rituál oživení zaměřuje na přivádění lidí k životu. Těla vyšších Jiných dokážou vydržet déle, než těla 7. či 6. kategorií. Je to způsobeno přebytečnou magickou energií, která ještě koluje v jejich těle. Mrtvého Jiného 7. kategorie lze oživit do 24 hodin od úmrtí, Jiného na 1. kategorii do 7 dnů a mimo kategoriálního Jiného lze přivést k životu i osmý den. Princip rituálu funguje na dvou aspektech: přivolání zachovalého těla jedince, jenž zemřel (připravte se na podivná zmizení těla například z márnice) a navrácení jeho duše zpět do tohoto těla a jejímu upevnění v něm.

Duše se vrátí do těla, ale tělo není schopno se se smrtí vypořádat bez následků. Za každých dokončených 24 hodin o chvíle, kdy oživovaný zemřel, ztrácí 1 kategorii. Zároveň počítejte s možnými vedlejšími efekty na oživeného, aneb šero druhou šanci dává nerado a zřídka.

Hráč musí s oživením souhlasit, pokud je tomu naopak, rituál bude pravděpodobně neúspěšný. Po tomto rituálu má oživený Jiný LHP (musí se dále doléčit).

Náročnost na energii rituálu je přímo úměrná síle přivolávaného Jiného a to v poměru 200Mg + 100Mg za každou kategorii, kterou oživovaný ve chvíli smrti měl (Např. oživuji-li mrtvého 5. Kategorie bude mě rituál stát 500Mg).

Rituál je třeba hlásit minimálně hodinu předem

Rituál nelze odložit do gris-gris.

#### Vyhrazeno pro zaříkávače

Úspěšné užití tohoto rituálu je zásah 2. kategorie!

Další podmínkou je, že rituál musí proběhnout na místě (alespoň co nejbližší), kde oživovaný zemřel. Tělo oživovaného nesmí být **magicky** zničeno

#### Potřebné ingredience:

- květy vřesu
- šípkové plody
- cayennský pepř
- plátky růže
- rare: voda ze dna mariánského příkopu
- rare: rafinovaný jed kobry královské po egyptském způsobu

#### Provedení rituálu:

Úder do gongu, či jiný zvukový signál na znamení zahájení rituálu.

R: *Trim igni recuperare rang*

Začněte stavět vnitřní mandalu, podle instrukcí v pravidlech rituální magie. Následně pokračujte ve vytváření vnější mandaly. Tělo mrtvého Jiného se ocitne uprostřed mandaly. Do každého cípu hexagonu vložte jednu svíčku. Pak k jedné z nich přistupte a zapalte se slovy:

R: *In eadem villa in manibus ignem.*

Takto zapalte všechny svíčky, po směru hodinových ručiček. Ze středu hlavní mandaly vezměte svíci, zastupující

element ohně a obejděte s ní vnitřní kruh proti směru hodinových ručiček.

*R: Aperite portas et imperium, quod eadem potentia in manibus.*

S napnutýma rukama vykreslete svíčkou do vzduchu pentagram a položte ji zpět na své místo. V hmoždíři jemně roztlučete květy vřesu s šípkovými plody, pak přidejte zbylé suroviny, kromě těch vzácných a následně vše pomocí paličky rozmělněte. Pozadu obejděte dokola vnitřní mandalu za recitace.

*R: Venit mortuorum vivit*

Až budete hotovi, uchopte opět hmoždíř a přidejte do něj vodu ze dna mariánského příkopu a rafinovaný jed kobry královské po egyptském způsobu, a pomalu vše smíchejte. Pak se s hmoždířem v rukách pokloňte před severní světovou stranou a řekněte nahlas.

*R: Venit diluculum de anima*

Takto se pokloníte i zbylým světovým stranám. Po skončení, si klekněte k mrtvému tělu, namočte si dva prsty ve směsi v hmoždíři a udělejte mu na čele kolečko. Vstaňte a dokola proti směru hodinových ručiček obejdete vnitřní mandalu a po celou dobu recitujte:

*R: Qui fuit mortuus et vivit.*

Prsty uhaste jednu svíčku umístěnou v rohu hexagonu se slovy. (Pokud se bojíte popálených prsů, můžete ji uhasit jinak, ale ne sfouknutím!)

*R: Et accipiatur hoc igne claudit.*

Takto zhasněte všechny svíčky – pokračujte protisměru hodinových ručiček, od té které jste právě zhasli. Pak znovu vezměte do rukou svíčku ze středu mandaly a po směru hodinových ručiček obejděte vnitřní kruh.

*R: Instimulator dat vel ignem rerum principium.*

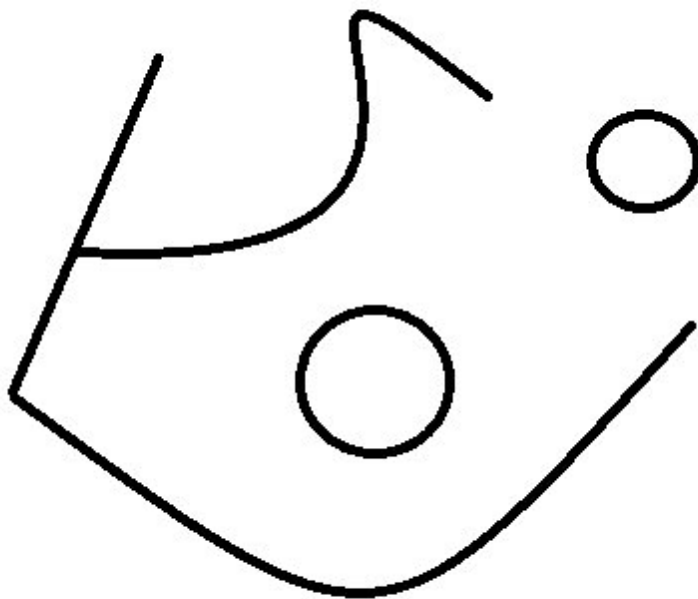
Vraťte se do středu mandaly, zhasněte svíčku prsty a položte ji zpět na své místo.

*R: Sit igni praesidebis, meas actiones.*

*R: Trim igni recuperare rang*

Udeřte do gongu, či dejte jiný zvukový signál na znamení skončení rituálu.

### Rituál očištění (80mg) /3exp/



„Um igni expurget tarch“

Zaměřuje se na zbavení černých smrštů, které způsobují agresivní a nestabilní jednání Jiného nebo člověka. Osobě zasažené černou smršť se po podstoupení tohoto rituálu vrátí její psychický stav do normálu.

Rituál není třeba hlásit hodinu předem, stačí před započítím.

Rituál nelze odložit do gris-gris.

#### Potřebné ingredience:

- podběl
- plátky růže
- sušený pomeranč
- květy vřesu

#### Provedení rituálu:

Udeřte do gongu, či dejte jiný hlasitý signál na znamení zahájení rituálu.

*R: Um igni expurget tarch*

Začněte stavět vnitřní mandalu, podle instrukcí v pravidlech rituální magie. Když je vnitřní mandala hotová, nechte do jejího středu posadit osobu, kterou chcete zbavit černé smršť. Pak se můžete začít věnovat vnější mandale. Do každého cípu hexagonu vložte jednu svíčku. Pak k jedné z nich přistupte a zapalte se slovy:

*R: In eadem villa in manibus ignem.*

Takto zapalte všechny svíčky, po směru hodinových ručiček. Ze středu hlavní mandaly vezměte svíci, zastupující element ohně a obejděte s ní vnitřní kruh proti směru hodinových ručiček. *R: Aperite portas et imperium, quod eadem potentia in manibus.* S napnutýma rukama vykreslete svíčkou do vzduchu pentagram a položte ji zpět na své místo.

*R: Es accinctus maledictionem, ego tollendum eum*

Pak mu jednu ruku položte ruce na čelo a druhou na týl a pomalu odříkejte tato slova.

*R: Ventus abiiit nigrum*

Do hmoždíře patřičné ingredience a pomalými tahy paličky je rozmělněte a pak s hmoždířem v rukách nakreslete do vzduchu nad hlavou sedící osoby svůj osobní symbol. Až skončíte, vyslovíte tuto větu:

*R: Supra caput esse aerem*

Pak nechte hmoždíř podržet očišтовaného ve středu mandaly. Vy se mu postavte za záda a nahlas vyřkněte:

*R: Recéde!*

Prsty uhasete jednu svíčku umístěnou v rohu hexagonu se slovy. (Pokud se bojíte popálených prsů, můžete ji uhasit jinak, ale ne sfouknutím!)

*R: Et accipiatur hoc igne claudit.*

Takto zhasněte všechny svíčky – pokračujte protisměru hodinových ručiček, od té které jste právě zhasli. Pak znovu vezměte do rukou svíčku ze středu mandaly a po směru hodinových ručiček obejděte vnitřní kruh.

*R: Instimulator dat vel ignem rerum principium.*

Vraťte se do středu mandaly, zhasněte svíčku prsty a položte ji zpět na své místo.

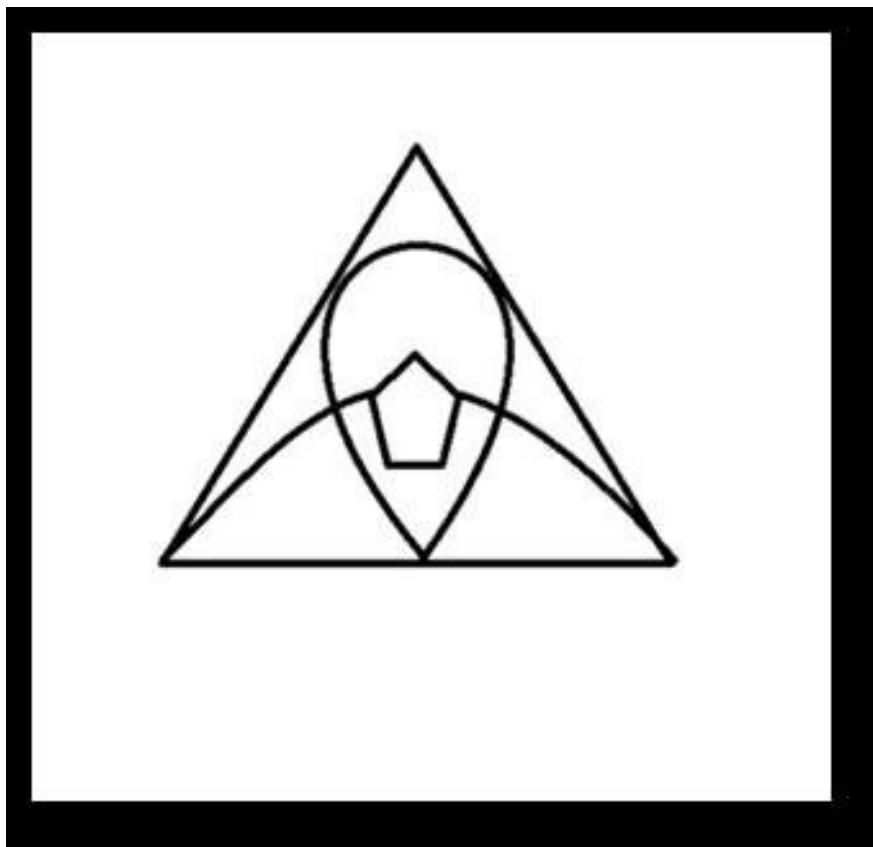
*R: Sit igni praesidebis, meas actiones.*

*R: Um igni expurget tarch*

Udeřte do gongu, či dejte jiný zvučný signál na znamení skončení rituálu.

## Voda

### Lékařský rituál – voda



Tímto rituálem je možné zachránit i nejhůře zraněné osoby. Lze jím dokonce dostat léčeného z vyřazení. Vyřazení je pozastaveno od doby dokončení vnější mandaly. Pokud by byl rituál přerušen, vyřazení se obnovuje a Jinému v agonii zbývá přesně tolik času, kolik měl těsně předtím, než byla dokončena vnější mandala.

Rituál není třeba hlásit hodinu předem, stačí před započítím.

Rituál nelze odložit do gris-gris.

Mantra: „*Síla + Aqua Asklepion Tarch!*“

### Stupňování rituálu:

1. stupeň: Um Aqua Asklepion Tarch (100Mg) /2exp/ – Rituál vyléčí jednoho zraněného umístěného ve vnitřní mandale o

5HP

2. stupeň: Trim Aqua Asklepion Tarch (150Mg) /3exp/ – Rituál vyléčí jednoho zraněného umístěného ve vnitřní mandale na maximální počet životů

3. stupeň: Arch Aqua Asklepion Tarch (250Mg) /3exp/ – Rituál vyléčí dva zraněné umístěné ve vnitřní mandale na maximální počet životů.

4. stupeň: Mega Aqua Asklepion Tarch (400Mg) /5exp/ – Rituál vyléčí všechny léčené ve vnitřní mandale na maximální počet životů. (nevztahuje se na provozovatele rituálu, ani na ty co poskytují energii)

#### Potřebné věci k provedení rituálu:

- rýže
- list juky
- kořen lopuchu
- list lilie - přidává se při tvorbě rituálu 2. a 3. stupně
- rare: rafinované blány ze srdce bílého lva – přidávají se, pokud se provádí rituál 3. až 4. stupně

#### Provedení rituálu

Rituál započnete úderem do gongu, či jiným hlasitým signálem na znamení zahájení rituálu.

*R: Síla + Aqua Asklepion Tarch!*

Vystavte vnitřní mandalu, podle instrukcí v pravidlech rituální magie. Když je vnitřní mandala hotová, položte do jejího středu osobu/osoby, kterou chcete vyléčit. Léčený musí sedět nebo ležet a zároveň nesmí přesahovat vnitřní kruh mandaly. Přemístěte se do vnitřního kruhu a hlavní operatér začne kreslit kruh vnější. Vezměte misku naplněnou vodou a postavte se čelem k severu. Naberte trochu vody a vyhoďte ji do vzduchu.

*R: Copias traducit aperiri portam aquarum.*

Toto opakujte u každé světové strany. Následně se vraťte do středu mandaly, držte misku oběma rukama, nataženými před sebou.

*R: Elementi venas influunt virtutem dat ei virtutem vocare.*

Z misky se napijte a položte ho stranou. Poté si namočte prsty ve vodě a nakreslete jimi kruh na čele všech osob ve vnitřním kruhu, včetně sebe. Během této činnosti recituje tato slova.

*R: Gloria crepusculum, sicut erat in principio et nunc et semper et in saecula saeculorum. Imposuit mentis et corporis.*

Následně v hmoždíři rozmělněte všechny požadované ingredience. Až budou pečlivě rozemlety, uchopte hmoždíř a obejděte vnitřní kruh po směru hodinových ručiček – ingredience stále roztloukávejte. Na závěr chytněte ruce raněného a opakujte tato slova 7x.

*R: Habet virtutem ad vos.*

Budete cítit, jak vás pomalu opouští energie a přelévá se do léčeného. Na závěr všichni 7x společně pronesete.

*R: Accipere vires et sanitatem.*

Uchopte misku s vodou a nahlas vyslovte.

*R: Aquae quae fluunt per me virtus mea rediret venis cursus.*

Misku držte v natažených rukách a pomalu ruce dejte tak, aby byly nad úroveň hlavy.

*R: Circulum claudit aqua patronus est aqua, quam vires conservat.*

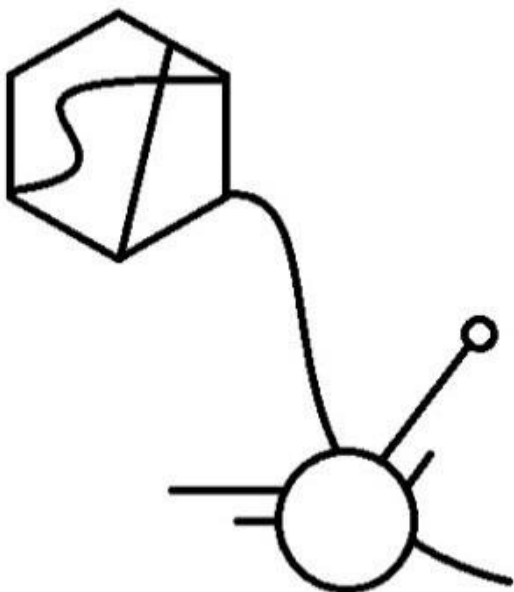
Nechte ruce pomalu klesnout a napijte se z misky.

*R: Fiat.*

*R: Um Aqua Asklepion Tarch!*

Rituál je potřeba zakončíte úderem do gongu, či jiným hlasitým signálem na znamení skončení rituálu.

#### Tvůrcův rituál (mg. viz níže)



### „Síla + aqua hoc loc“

Tvoření amuletů a bojových hůlek je chlebem každé vědky, zaříkávače ale i léčitele. Nabít si před bojem správně vybrané kouzlo se může velmi vyplatit. Zejména v případě, když už vám nezbude energie, abyste kouzla sesílali přímo.

Samotný rituál stojí X (viz. níže) mg, k této částce se přičítá magická hodnota kouzla, které hodláte nabít do amulet/hůlky.

Úroveň rituálu je přímo úměrná kouzlu, které chcete nabít, tzn. na první úrovni můžete nabít pouze kouzla začínající na Aam, na druhé úrovni kouzla začínající na Um, atd.

Při nabíjení kouzel, které jsou na úrovni Arch nebo Mega, je nutné při rituálu použít ingredience, které optimalizují danou energii. Tyto ingredience jsou velmi vzácné. Při nabíjení energetického amuletu, talismanu či ohniska postupujte stejně, s tím rozdílem, že místo mantry kouzla, které byste nabili, řeknete: „Aam aqua hoc loc nabíjím ohnisko“ / „Um aqua hoc loc nabíjím energetický amulet“

Energetický amulet je možné vytvářet tvůrcovým rituálem stupně 2.

Pokud souhrn energetické náročnosti tvůrcových rituálů, prováděných jedním rituálníkem během půl hodiny, nepřesáhne 200 magů (počítáno **beze slev**), pak není třeba hlásit hodinu předem, stačí před započatím rituálu. V případě vyšší energetické náročnosti je třeba hlásit hodinu předem.

Rituál nelze odložit do gris-gris.

Postavy, které ovládají Tvůrcův rituál, mohou do začátku každého dílu hry nastoupit s nově vytvořenými předměty (hůlkami, amulety či koncentračními ohnisky), které dokáží vyrobit za dvojnásobek své maximální hodnoty energie (bez overbuffu, se slevami a mimo zřídlo). K výrobě těchto předmětů nesmí být zapotřebí rare surovina. Pro potřeby expirace je datum výroby těchto předmětů den před začátkem hry. Pozor, v případě, že postava ovládá Aeditivační i Tvůrcův rituál, může k výrobě předem použít pouze jeden z nich. Seznam takto předem vytvořených předmětů zašlete na email prazskahlidka@gmail.com.

1. stupeň „Aam aqua hoc loc + mantra kouzla které chcete nabít“ (20mg + cena kouzla) /2expy
2. stupeň „Um aqua hoc loc + mantra kouzla které chcete nabít“ (30mg + cena kouzla) /2expy
3. stupeň „Trim aqua hoc loc + mantra kouzla které chcete nabít“ (40mg + cena kouzla) /3expy
4. stupeň „Arch aqua hoc loc + mantra kouzla které chcete nabít“ (50mg + cena kouzla) /3expy
5. stupeň „Mega aqua hoc loc + mantra kouzla které chcete nabít“ (60mg + cena kouzla) /4expy

#### Potřebné věci k provedení rituálu:

- citrónová tráva
- sušený citrón
- rýže
- list aloe vera – přidává se, pokud se provádí rituál 2. až 5. stupně
- list lilie – přidává se, pokud se provádí rituál 3. až 5. stupně
- rare: oko šestinohé kočky – přidává se, pokud se provádí rituál 4. až 5. stupně

Provedení rituálu:

Udeřte do gongu, či dejte jiný zvukový signál na znamení zahájení rituálu.

*R: Aam aqua hoc loc + mantra kouzla které chcete nabít*

Začněte stavět vnitřní mandalu, podle instrukcí v pravidlech rituální magie, s tím rozdílem, že v centrální mandala symbolu bude rozdělena na dvě poloviny. V první polovině bude symbol rituálu pro tvorbu amuletů či bojových hůlek, v druhé polovině bude vepsán název kouzla a počet nábojů v případě nabíjení hůlky. Následně začnete pracovat na vnější části, až bude hotová, vezměte misku naplněnou vodou a postavte se čelem k severu. Naberte trochu vody a vyhoďte ji do vzduchu.

*R: Copias traducit aperiri portam aquarum.*

Toto opakujte u každé světové strany. Následně se vraťte do středu mandaly, držte misku oběma rukama, nataženými před sebou.

*R: Elementi venas influit virtutem dat ei virtutem vocare.*

Z misky se napijte a položte ho stranou. Do středu mandaly amulet/hůlku, položte na něj ruce a nahlas vyslovte:

*R: Dabo leporem ad hoc subiectum.*

Následně si připravte ingredience a v tomto pořadí je vhodíte do hmoždíře rýže, citrónová tráva, sušený citron a každou přísadu pečlivě rozemelete paličkou. V závislosti na tom, jaký stupeň rituálu vykonáváte, přidáte ještě listy aloe vera, list lilie a oko šestinohé kočky a celý obsah hmoždíře rozmělníte pomocí paličky. Špetku směsi z hmoždíře vhodíte do misky s vodou. Do misky vložte předmět a do vzduchu nad ním vykreslete svůj osobní symbol. Pak uchopte misku do dlaní, aby byla pár centimetrů nad zemí a řekněte:

*R: Vigor ire in aqua, vigor volat in re.*

Položte misku zpět na zem a vyjměte z vody předmět. Položte ho doprostřed mandaly a pomalým hlasem vyslovte:

*R: Nec fortitudo lapidum fortitudo ligno quoque.*

„xxx“ (mantra kouzla, které chcete nabít)

Uchopte misku s vodou a nahlas vyslovte.

*R: Aquae quae fluunt per me virtus mea rediret venis cursus.*

Misku držte v natažených rukách a pomalu ruce dejte tak, aby byly nad úrovní hlavy.

*R: Circulum claudit aqua patronus est aqua, quam vires conservat.*

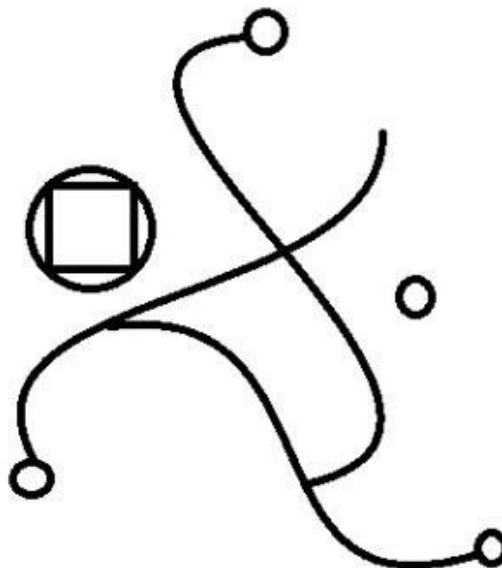
Nechte ruce pomalu klesnout a napijte se z misky.

*R: Fiat*

*R: Aam aqua hoc loc + mantra kouzla které chcete nabít“*

Udeřte do gongu, či dejte jiný zvukový signál na znamení skončení rituálu.

### Aremanin čajový rituál



„Síla + aqua bibere cas“

Po provedení tohoto rituálu vytvoříte magickou směs, která vám umožní dobít si 150mg. Takto vzniklý čaj můžete po dobu jednoho týdne skladovat, ale po uplynutí této doby ztrácí své vlastnosti. Čaj se musí pít teplý (nelze jej ohřívat, nicméně lze jej například v termosce udržet teplý déle). Osoba, která se z něj napije, jej musí vypít celý během 1 hodiny, nelze jej usrkávat celý den. Energie, kterou tento čaj poskytuje, se vám dobije, až poté co čaj dopijete. Stejně tak se od toho okamžiku začne počítat regenerace HP.

Pakliže se čaje napije více osob než jedna, ztrácí svou schopnost a energie v něm se rozplyne. Během rituálu je možné udělat pouze jednu porci čaje.

Rituál není třeba rituál hlásit hodinu předem, stačí před započítím.

Rituál nelze odložit do gris-gris.

Um aqua bibere cas (200mg) 3exp –Po vypití se uživateli dobije 150mg a následujících 5 hodin se mu regenerují 2 HP každých 10 minut.

Potřebné ingredience:

- list lilie
- kořen lopuchu
- citronová tráva

Provedení rituálu:

Úder do gongu, či jiný hlasitý signál na znamení zahájení rituálu.

*R: Síla + aqua bibere cas*

Začněte stavět vnitřní mandalu, podle instrukcí v pravidlech rituální magie. Dejte se do práce na vnější mandale.

Následně vezměte misku naplněnou vodou a postavte se čelem k severu. Naberte trochu vody a vyhodte ji do vzduchu.

*R: Copias traducit aperiri portam aquarum.*

Toto opakujte u každé světové strany. Následně se vraťte do středu mandaly, držte misku oběma rukama, nataženými před sebou.

*R: Elementi venas influunt virtutem dat ei virtutem vocare.*

Z poháru se napijte a položte ho stranou. Přistupte k hmoždíři a práci s ním. Vložte do něj patřičné ingredience.

Pak v závislosti na tom, jaký stupeň rituálu vykonáváte, přidáte do hmoždíře ještě květy břečťanu divotvorného. Během této činnosti recitujeme tato slova.

*R: Vis aquae herbe meum posse.*

Doprostřed vnitřní mandaly položte pytlíkový čaj a s hmoždířem v rukou 7x obejděte vnitřek mandaly s těmito slovy na rtech:

*R: Plantarum dare vires ad eam sic posset.*

Až skončíte, klekněte si čelem k symbolu kouzla, na kterém je sáčekový čaj a řekněte.

*R: Tum uti quae habeo in futurum usus.*

Uchopte misku s vodou a nahlas vyslovte.

*R: Aquae quae fluunt per me virtus mea rediret venis cursus.*

Misku držte v natažených rukách a pomalu ruce dejte tak, aby byly nad úroveň hlavy.

*R: Circulum claudit aqua patronus est aqua, quam vires conservat.*

Nechte ruce pomalu klesnout a napijte se z misky.

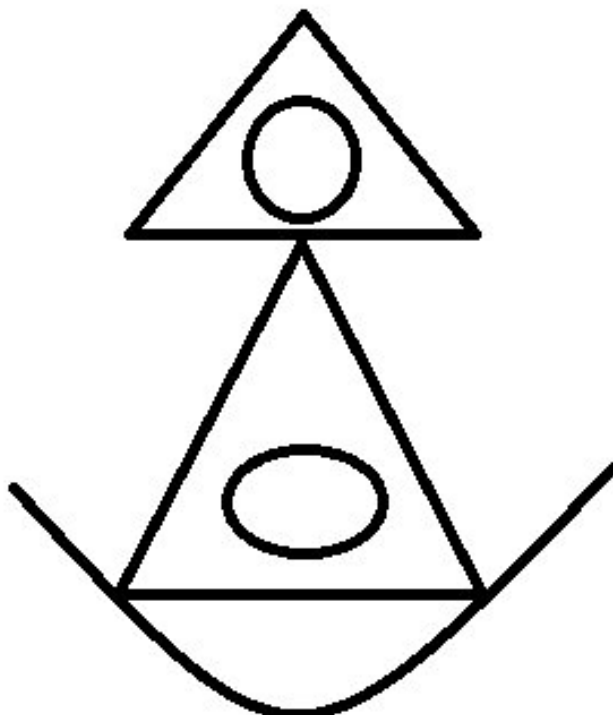
*R: Fiat.*

Stoupněte si, a soustřeďte se na mantru kouzla

*R: Síla + aqua bibere cas*

Udeřte do gongu, či dejte jiný zvučný signál na znamení skončení rituálu.

Aditivační rituál (50mg) /3expy





*„Aam aqua sanguinem rang“*

Toto je unifikovaný způsob přípravy krevních náhrad pro upíry a vlkodlaky. Během jednoho rituálu se může vyrobit až deset dávek o objemu 0,2l. Krev v tomto případě symbolizuje rajčatová šťáva/džus. Za její čerstvost a požitelnost zodpovídá Noční hlídka a její tvůrce. Nepřidávejte do náhrady žádné koření, alkohol, skutečnou krev a podobně.

Jako základ pro výrobu krevních náhrad je možné použít rajčatový, jahodový či podobně červený džus či výrazně barevný sirup s vodou.

Do jedné krevní náhrady se musí vložit 40mg, které následně energeticky dobijí vlkodlaka či upíra, který ji celou vypije.

Samotný rituál stojí 50mg, tato částka se sčítá s částkou energie, kterou je nutno vložit do krevních náhrad. (Pokud během, rituálu vytvoříte 3 krevní náhrady, musíte do rituálu vložit 50mg a 40mg za každou dávku. Ve finále vás rituál bude stát 170mg)

Rituál je třeba ohlásit alespoň hodinu předem.

Rituál nelze odložit do gris-gris.

Postavy, které ovládají Aditivační rituál, mohou do začátku každého dílu hry nastoupit s nově vyrobenými krevními náhradami, které dokáží vyrobit za dvojnásobek své maximální hodnoty energie (bez overbuffu, se slevami a mimo zřídlo). Pro potřeby expirace je datum výroby těchto předmětů den před začátkem hry. Pozor, v případě, že postava ovládá Aditivační i Tvůrcův rituál, může k výrobě předem použít pouze jeden z nich. Seznam takto předem vytvořených předmětů zašlete na email prazskahlidka@gmail.com.

Cejch Noční hlídky poskytuje za tento rituál slevu 3 exp, tj. cena pro nositele cejchu je 0 exp. Rovněž kdokoli s cejchem Noční hlídky se tento rituál může naučit bez učitele.

Potřebné ingredience:

- rýže
- list juky
- kořen lopuchu

Provedení rituálu:

Udeřte do gongu, či dejte jiný hlasitý signál na znamení zahájení rituálu.

*R: Aam aqua sanguinem rang*

Začněte stavět vnitřní mandalu, podle instrukcí v pravidlech rituální magie. Pak rovnou začnete vytvářet vnější část mandaly. Vezměte misku naplněnou vodou a postavte se čelem k severu. Naberte trochu vody a vyhoďte ji do vzduchu.

*R: Copias traducit aperiri portam aquarum.*

Toto opakujte u každé světové strany. Následně se vraťte do středu mandaly, držte misku oběma rukama, nataženými před sebou.

*R: Elementi venas influunt virtutem dat ei virtutem vocare.*

Z poháru se napijte a položte ho stranou. Přistupte k práci s hmoždířem. Rozmělněte v něm patřičné ingredience a pak dodejte:

*R: Sume tibi potestas.*

S hmoždířem dvakrát obejděte vnitřní mandalu proti směru hodinových ručiček, a pak znovu ale tentokrát po směru.

*R: Industria erit circumeunt donec biberunt.*

Vezměte nádobu, ve které máte připravenou tekutinu, použitou jako krev. Nad touto miskou vykreslete do vzduchu svůj osobní znak (mějte přítom v dlaních hmoždíř s rozemletými bylinami) a nahlas přítom říkejte:

*R: Aqua in vita corporis.*

Uchopte misku s vodou a nahlas vyslovte.

*R: Aquae quae fluunt per me virtus mea rediret venis cursus.*

Misku držte v natažených rukách a pomalu ruce dejte tak, aby byly nad úrovní hlavy.

*R: Circulum claudit aqua patronus est aqua, quam vires conservat.*

Nechte ruce pomalu klesnout a napijte se z misky.

*R: Fiat.*

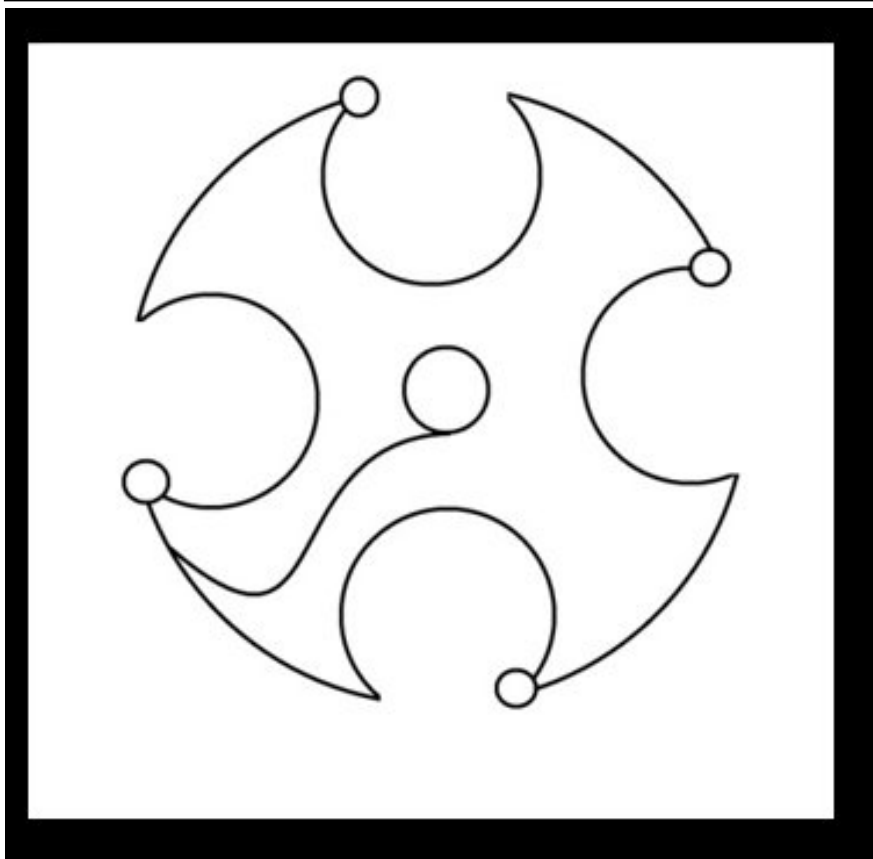
*R: Um aqua sanguinem rang*

Udeřte do gongu, či dejte jiný zvukový signál na znamení skončení rituálu.

**Země**

**Štítový rituál** – země (80 mg) /4exp/

*„Trim Terra Moenium Rig!“*



Absolutní ochrana před fyzickými útoky a kouzly dle úrovně rituálu. Jedná se o statickou obranu, která je znázorněna kruhem nakresleným barevnou křídou a nápísem „Štítový rituál“, popisem účinků a časem skončení účinku. Tento kruh může mít průměr maximálně 5 metrů a jeho okraj musí být maximálně 10 metrů od místa provedení rituálu. (Není tedy nutné, aby byl rituál prováděn uvnitř zamýšleného kruhu.) Kouzlo vydrží jednu hodinu. Do kruhu nelze skrze bariéru také projít. Vystoupit z kruhu je možné kdykoli, ale již se do něj tím pádem nelze vrátit. Lidé mají tendenci se ohraničené oblasti instinktivně vyhýbat.

Projevuje se v prvních dvou hladinách Šera a v realitě.

Rituál není třeba hlásit hodinu předem, stačí před započítím.

Rituál lze odložit do gris-gris.

1. stupeň „Trim Terra Moenium Rig!“ – 80 mg – 4 exp – chrání před fyzickými útoky a kouzly do třetí úrovně

2. stupeň „Arch Terra Moenium Rig!“ – 120 mg – 8 exp – chrání před fyzickými útoky a kouzly do čtvrté úrovně

Potřebné věci k provedení rituálu:

- list vavřínu
- rozmarýn
- tymián
- lístky pampelišky trhané o půlnoci
- semínka kopru
- rare: první mléčný zub stoletého starce – přidává se, pokud je prováděn rituál 2. stupně

Provedení rituálu:

Udeřte do gongu, či dejte jiný zvukový signál na znamení zahájení rituálu.

*R: Trim Terra Moenium Rig*

Začněte stavět vnitřní mandalu, podle instrukcí v pravidlech rituální magie. Následně pokračujte ve vytváření vnější mandaly. Hlínou pečlivě obsypete vnější kruh, tak aby čára, kterou vytvoříte, byla neporušená, pak vyslovte.

*R: Circulus regionem patefacio sursum ad copias qui dant mihi virtutem initiassae rerum.*

Stoupte si čelem k severu a lehce se ukleňte.

*R: Praesidium regionis, elementa, veniat ad me et replevit me cogit necessitas.*

Toto zopakujte u zbylých světových stran. Poté obejděte celý kruh po směru hodinových ručiček, nohy pokládejte tak, aby se prsty jedné nohy téměř dotýkaly s patou druhé nohy. V chůzi pronášejte toto slovo, pomalu.

*R: Portam.*

Až skončíte, vezměte si sáček koprových semínek a obsypete jimi čáru vnitřního kruhu, proti směru hodinových ručiček. Dbejte na to, abyste kopr sypali rovnoměrně a nepřerušovaně. Po skončení se postavte doprostřed mandaly a recitujte:

*R: Patria est durum lapidem. A murum album cristallum, vigilate super corpus.*

Do hmoždíře dejte patřičné ingredience. Všechny je opatrně promíchejte a výslednou směsí posypte symbol pro Štítový rituál uprostřed mandaly. Po dokončení, společně vyslovte:

*R: Vita hic nisi nec videre. Cana saecula praeterita sumus.*

Hlavní operatér řekne:

*R. Fiat nox.*

Obejdete celý kruh proti směru hodinových ručiček, nohy pokládejte tak, aby se prsty jedné nohy téměř dotýkaly s patou druhé nohy. V chůzi pronášejte tato slova

*R: Close porta.*

Až kruh uzavřete, přemístěte se do středu mandaly, sedněte si na paty (do seizi).

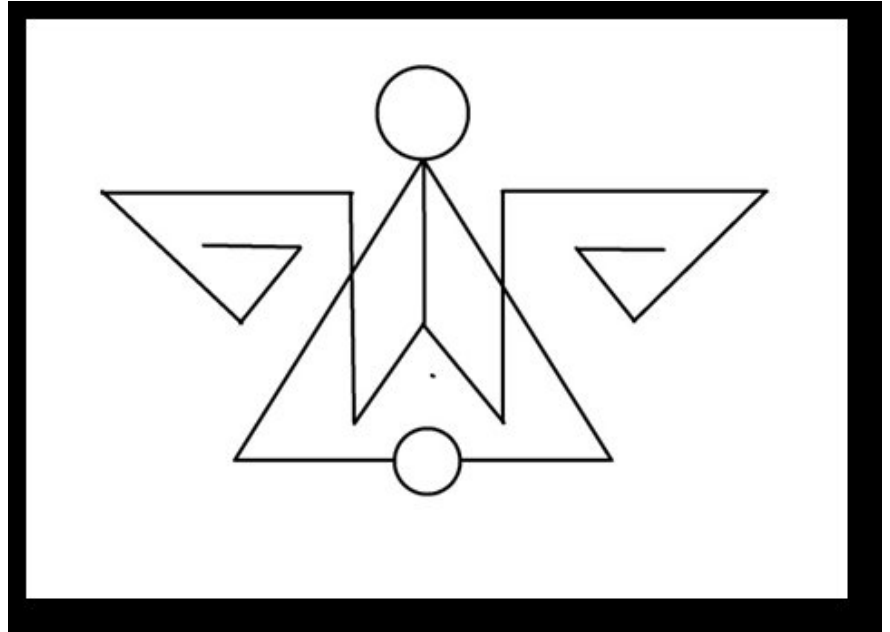
*R: Patriamque redire possunt dormire.*

Ruce máte volně položené na stehnech. Nadechnuťte nosem a vydechnuťte ústy. Počítejte do deseti a zvedněte se.

*R: Trim Terra Moenium Rig*

Udeřte do gongu, či dejte jiný zvučný signál na znamení skončení rituálu.

### Totemický rituál – země



Umožňuje sesilateli na sebe na krátkou dobu vzít podobu zvířete, jako by byl bojovým mágem či vlkodlakem.

Své totemové zvíře (tj. šelmu, ve kterou se bude sesilatel rituálem měnit) je třeba si vybrat v době naučení rituálu a není možné ho měnit.

Proměna ve zvíře trvá 30 vteřin a vydrží jednu hodinu. Proměna je VŽDY jednorázová (nedá se přerušit a pak obnovit). Na rozdíl od upírů, vlkodlaků a obrateňů uživatel totemického rituálu neregeneruje.

Jiný při přeměně ztratí všechny seslané štíty (i talismany) a nemůže kouzlit ani mluvit. Přeměnu je možné kdykoliv ukončit.

Takto nachystaná přeměna vydrží připravena k užití jeden týden (nebo do okamžiku použití).

Rituál je třeba ohlásit alespoň hodinu předem.

Rituál nelze odložit do gris-gris.

1. Stupeň: „*Aam Terra Bestialis Permutatio Cas!*“ (40Mg) /3exp/
2. Stupeň: „*Um Terra Bestialis Permutatio Cas!*“ (80Mg)/3exp/
3. Stupeň: „*Trim Terra Bestialis Permutatio Cas!*“ (120Mg)/4exp/
4. Stupeň: „*Arch Terra Bestialis Permutatio Cas!*“ (160Mg)/5exp/
5. Stupeň: „*Mega Terra Bestialis Permutatio Cas!*“ (210 Mg) /6exp/

Specifikace jednotlivých stupňů:

Aam – DMG 2, DEF 2, Mg.DEF 1 (nesčítá se s ostatními bonusy)

Um – DMG 3, DEF 3, Mg.DEF 1 (nesčítá se s ostatními bonusy)

Trim – DMG 4, DEF 4, Mg.DEF 2 (nesčítá se s ostatními bonusy), získává rychlostní bonus jako u Stínochodců a upírů/vlkodlaků/obratňů. Před proměněním není možné utíkat (to mohou pouze transformovaní jiní nebo Stínochodci) není-li řečeno jinak.

Arch – DMG 5, DEF 5, Mg.DEF 3 (nesčítá se s ostatními bonusy), získává rychlostní bonus jako u Stínochodců a upírů/vlkodlaků/obratňů. Před proměněním není možné utíkat (to mohou pouze transformovaní jiní nebo Stínochodci) není-li řečeno jinak.

Mega – DMG 6, DEF 6, Mg.DEF 4 (nesčítá se s ostatními bonusy), získává rychlostní bonus jako u Stínochodců a upírů/vlkodlaků/obratňů. Před proměněním není možné utíkat (to mohou pouze transformovaní jiní nebo Stínochodci) není-li řečeno jinak.

Hodnoty transformace (DMG, DEF a Mg. DEF) se nesčítají s žádnými dalšími bonusy.

Toto kouzlo se může předpřipravit a následně aktivovat tak, že si nasadíte masku znázorňující dotyčné zvíře. (Nestačí jen kresby na obličej apod.) Proměna trvá 30 vteřin. Zda si vezmete drápy je pak čistě na vás, pokud je použijete, maximální délka je 40 centimetrů.

POZOR: na takto proměněného působí kouzlo retransformace stejně jako na upíry, vlkodlaky a obratně.

Potřebné věci k provedení rituálu:

- semínka kopru
- tymián
- kost
- kořen kostivalu – přidává se, pokud se provádí rituál 3. až 5. stupně
- rare: patnáct let odleželý olej ze žraločí ploutve – přidává se, pokud se provádí rituál 4. až 5. stupně

Provedení rituálu:

Udeřte do gongu, či dejte jiný zvukový signál na znamení zahájení rituálu.

*R: Síla + Terra Bestialis Permutatio Cas*

Začněte stavět vnitřní mandalu, podle instrukcí v pravidlech rituální magie. Následně pokračujte vytvořením vnější mandaly. Hlínou pečlivě obsypete vnější kruh, tak aby čára, kterou vytvoříte, byla neporušená, pak vyslovte.

*R: Circulus regionem patefacio sursum ad copias qui dant mihi virtutem initiasse rerum.*

Stoupte si čelem k severu a lehce se ukleňte.

*R: Praesidium regionis, elementa, veniat ad me et replevit me cogit necessitas.*

Toto zopakujte u zbylých světových stran. Poté obejděte celý kruh po směru hodinových ručiček, nohy pokládejte tak, aby se prsty jedné nohy téměř dotýkaly s patou druhé nohy. V chůzi pronášejte toto slovo, pomalu.

*R: Portam.*

V hmoždíři jemně roztlučte patřičné ingredience. Pak v závislosti na tom, jaký stupeň rituálu vykonáváte, přidáte do hmoždíře ještě zbylé ingredience. Celý obsah hmoždíře pak pečlivě rozmělníte.

*R: Potentia ex plantis, a fluida et a patria. Plantae dat vitam. Terra dat mortem. Aqua praebet resurrectionem.*

Kost použijete místo paličky a 7x s ní zamícháte obsah hmoždíře. Kleknete si doprostřed mandaly a posypte si obsah hmoždíře na zápěstí.

*R: Vigor vigor penetrat in me et abiit. Má síla se změní do podoby (jméno zvířete, ve které se chcete proměnit)*

Opakujte 3x po sobě.

Obejděte celý kruh proti směru hodinových ručiček, nohy pokládejte tak, aby se prsty jedné nohy téměř dotýkaly s patou druhé nohy. V chůzi pronášejte tato slova R: Close porta. Až kruh uzavřete, přemístěte se do středu mandaly, sedněte si na paty (do seizi).

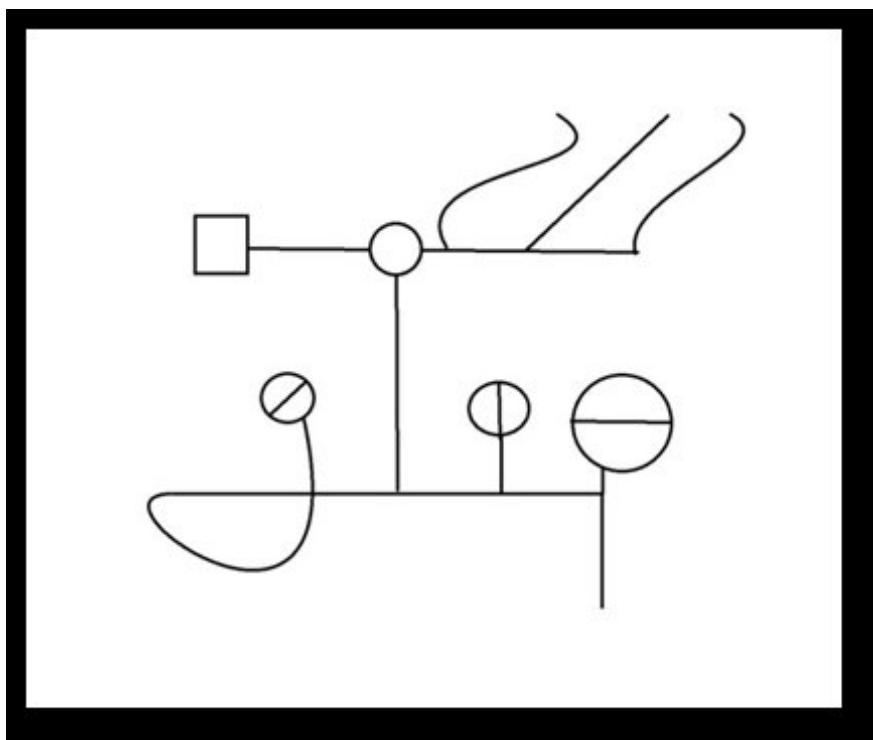
*R: Patriamque redire possunt dormire.*

Ruce máte volně položené na stehnech. Nadechnuťte nosem a vydechnuťte ústy. Počítejte do deseti a zvedněte se.

*R: Síla + Terra Bestialis Permutatio Cas*

Úder do gongu, či jiný zvukový signál na znamení skončení rituálu.

### Odeklínací rituál



„Síla + terra securos tarch“

Pokud Jiného postihne nepříjemná věc ve formě prokletí, je možné jej z tohoto prokletí vysvobodit odeklínacím rituálem.

Odeklínacího rituálu se užívá i v jiných případech. Vždy se jedná o odstranění nějaké kletby či dlouhodobého /permanentního efektu z osoby nebo předmětu.

Lze jím odstranit i standardní magické bariéry. Standardní magickou bariérou se rozumí statická bariéra, vytvořená pomocí rituálů popsaných v manuálu rituální magie nebo pomocí kouzel popsaných v manuálu akční magie. Nelze takto odstraňovat kupříkladu štábní bariéry. Pokud narazíte ve hře na bariéru, u které si nejste jisti, zda je standardní, optejte se organizace. Pochopitelně takto nelze odstraňovat štíty.

**Rituál není třeba hlásit hodinu předem, stačí před započítím.**

Rituál nelze odložit do gris-gris.

1. „*Aam terra securos tarch*“ (100mg) /2exp/ Zničí bariéry a efekty kouzel, do kterých bylo celkem investováno méně jak 100mg. Zruší prokletí seslané vědmou na 7. nebo 6. kategorii. Tímto lze také zrušit Zabezpečení/Bezpečí domova I. úrovně. V takovém případě je stojí odeklínání o dvojnásobek hodnoty daného rituálu více.
2. „*Um terra securos tarch*“ (200mg) /2exp/ Zničí bariéry a efekty kouzel, do kterých bylo celkem investováno méně jak 200mg. Zruší prokletí seslané vědmou na 6. nebo 5. kategorii. Tímto lze také zrušit Zabezpečení/Bezpečí domova II. úrovně. V takovém případě je stojí odeklínání o dvojnásobek hodnoty daného rituálu více.
3. „*Trim terra securos tarch*“ (400mg) /3exp/ Zničí bariéry a efekty kouzel, do kterých bylo celkem investováno méně jak 400mg. Zruší prokletí seslané vědmou na 5. nebo 4. kategorii. Tímto lze také zrušit Zabezpečení/Bezpečí domova III. úrovně. V takovém případě je stojí odeklínání o dvojnásobek hodnoty daného rituálu více.
4. „*Arch terra securos tarch*“ (700mg) /3exp/ Zničí bariéry a efekty kouzel, do kterých bylo celkem investováno méně jak 700mg. Zruší prokletí seslané vědmou na 3. nebo 2. kategorii. Tímto lze také zrušit Zabezpečení/Bezpečí domova IV. úrovně. V takovém případě je stojí odeklínání o dvojnásobek hodnoty daného rituálu více.
5. „*Mega terra securos tarch*“ (1000mg) /4exp/ Zničí bariéry a efekty kouzel, do kterých bylo celkem investováno méně jak 1000mg. Zruší prokletí seslané vědmou první a mimo kategorie. Tímto lze také zrušit Zabezpečení/Bezpečí domova V. úrovně. V takovém případě je stojí odeklínání o dvojnásobek hodnoty daného rituálu více.

V případě použití Odeklínacího rituálu pro zničení bariéry Bezpečí domova je nutné mít ve středu rituální mandaly nádobu s trochou hlíny, kterou IHNED po rituálu nasypete před práh očarováných dveří.

**Potřebné věci k provedení rituálu:**

- listy pampelišky trhané o půlnoci
- kořen kostivalu
- semínka kopru
- list vavřínu – přidává se, pokud se provádí rituál 3. až 5. stupně
- rare: játra ledního medvěda – přidává se, pokud se provádí rituál 4. až 5. stupně

**Provedení rituálu:**

Úder do gongu, či jiný zvukový signál na znamení zahájení rituálu.

*R: Síla + terra securos tarch*

Začněte stavět vnitřní mandalu, podle instrukcí v pravidlech rituální magie. Mandala musí být od předmětu či osoby, na kterou sesíláte odeklínací rituál maximálně 15metrů. Předmět či osobu musí při tvorbě rituálu vidět. Následně pokračujte ve vytváření vnější mandaly. Hlínou pečlivě obsypete vnější kruh, tak aby čára, kterou vytvoříte, byla neporušená, pak vyslovte.

*R: Circulus regionem patefacio sursum ad copias qui dant mihi virtutem initiasse rerum.*

Stoupněte si čelem k severu a lehce se ukloňte.

*R: Praesidium regionis, elementa, veniat ad me et replevit me cogit necessitas.*

Toto zopakujte u zbylých světových stran. Poté obejděte celý kruh po směru hodinových ručiček, nohy pokládejte tak, aby se prsty jedné nohy téměř dotýkaly s patou druhé nohy. V chůzi pronášejte toto slovo, pomalu.

*R: Portam.*

V hmoždíři protřete příslušné suroviny. Pak v závislosti na tom, jaký stupeň rituálu vykonáváte, přidejte do hmoždíře ještě list vavřínu, játra ledního medvěda a celý obsah hmoždíře pečlivě rozmělněte. Následně hmoždíř vezměte do rukou a sedmkrát obejděte vnitřní kruh mandaly proti směru hodinových ručiček. Při chůzi říkejte nahlas:

*R: Periculum est abiit. Libertate, virtute, liberos ad domum tuam. Tibi daturus sum a malis off. In morbo est abiit.*

Hmoždíř položte stranou. Přiložte si ruce na čelo a řekněte:

*R: Omnia quod erat est abiit*

Pak ruce vztáhněte směrem k člověku/věci kterou chcete odeklít, po chvíli je zase spusťte dolů Obejdete celý kruh proti směru hodinových ručiček, nohy pokládejte tak, aby se prsty jedné nohy téměř dotýkaly s patou druhé nohy. V chůzi pronášejte tato slova

*R: Close porta.*

Až kruh uzavřete, přemístěte se do středu mandaly, sedněte si na paty (do seizi).

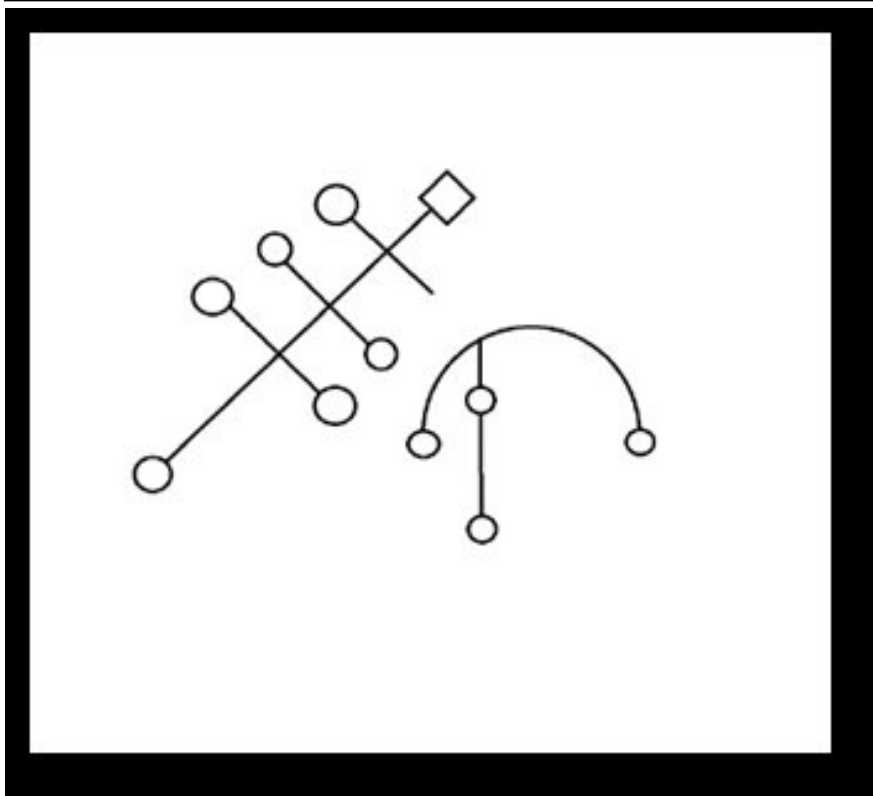
*R: Patriamque redire possunt dormire.*

Ruce máte volně položené na stehnech. Dýchejte nosem a vydechujte ústy. Počítejte do deseti a zvedněte se.

*R: Síla + terra securos tarch*

Udeřte do gongu, či dejte jiný zvukový signál na znamení skončení rituálu.

**Golem**



„Síla + terra homo lutum tarch“

Tento rituál může seslat pouze léčitel. Veškeré informace o tomto působení golemů jsou v pravidlech pro léčitele. Zde je jen krátký výtah.

Schopnější léčitelé, jsou schopni pracovat se samou podstatou šera a života a jsou dokonce schopni vytvořit si svého služebníka či ochránce.

Vytvořeného služebníka (golema/déva apod.) musí hrát civilista (tj. člověk, co není evidován jako hráč - osoba s mrtvou postavou je civilista).

Pokud ovládáte vyšší stupně tvorby golemů, je logické, že zvládáte použít i nižší (dokonce to je někdy žádoucí). Golemovy vlastnosti se odvíjí od toho, jaké kategorie léčitel je.

Např.: Když vyvolám golema na 3. kat a pak postoupím, stále má vlastnosti 3. kat

POZOR: Za pravidlovou informovanost Golema odpovídá jeho tvůrce.

Kouzlo „Prach“ je pro golemy smrtelné, nejdou léčit ani oživit (externistu na toto kouzlo upozorněte). Pokud provádíte rituál pro déva, je nutné přidat do hmoždíře i rare ingredienci. V tomto případě se jedná o výtažek z orchideje nevinné.

Rituál je třeba ohlásit alespoň hodinu předem.

Rituál nelze odložit do gris-gris.

#### Potřebné věci k provedení rituálu:

- prvek se odvíjí podle toho, kterého golema chcete vyvolat
- dřevo – buratinka
- hlína – hliněný golem
- železo – železný golem
- pár kapek parfému + rare: výtažek z orchideje nevinné – déva
- list vavřínu
- rozmarýn
- semínka kopru
- listy pampelišky trhané o půlnoci

U rituálu není možné mít asistenci

#### Provedení rituálu:

Úder do gongu, či jiný zvukový signál na znamení zahájení rituálu.

R: *Síla + terra homo lutum tarch*

Začněte stavět vnitřní mandalu, podle instrukcí v pravidlech rituální magie. Když je vnitřní mandala hotová, dejte se do práce na vnější mandale. Hlínou pečlivě obsypete vnější kruh, tak aby čára, kterou vytvoříte, byla neporušená, pak vyslovte.

R: *Circulus regionem patefacio sursum ad copias qui dant mihi virtutem initiasse rerum.*

Stoupněte si čelem k severu a lehce se ukleňte.

R: *Praesidium regionis, elementa, veniat ad me et replevit me cogit necessitas.*

Toto zopakujte u zbylých světových stran. Poté obejděte celý kruh po směru hodinových ručiček, nohy pokládejte tak, aby se prsty jedné nohy téměř dotýkaly s patou druhé nohy. V chůzi pronášejte toto slovo, pomalu.

*R: Portam.*

Následně vezměte příslušný prvek golema do dlaní a stoupněte si doprostřed mandaly. S napjatýma rukama zvolte:

*R: Terra facit novum. Nova persona.*

Prvek pak položte na znak elementu. Přistupte k práci s hmoždířem. Vhoďte do něj patřičné ingredience a pomalu je rozmělněte. Při této činnosti recitujte tuto větu:

*R: Voluntas crescere. Voluntas erit.*

Teď vytvoříte podobu svého golema. Pomocí štětce a inkoustu nakreslete jeho podobu na připravený papír. Až bude jeho podoba hotová, uchopte papír a stoupněte si směrem k severu. Ukloňte se a řekněte nahlas.

*R: Dabo servus vita.*

Takto pokračujte u zbylých světových stran. Až skončíte, vraťte papír doprostřed vnitřní mandaly, čili na symbol kouzla. Vy si stoupnete na váš osobní symbol, čelem ke středu mandaly. Sedmkrát tlesknete a po každém tlesknutí vyřknete.

*R: Surgere servum meum.*

Obejdete celý kruh proti směru hodinových ručiček, nohy pokládejte tak, aby se prsty jedné nohy téměř dotýkaly s patou druhé nohy. V chůzi pronášejte tato slova

*R: Close porta.*

Až kruh uzavřete, přemístěte se do středu mandaly, sedněte si na paty (do seizi).

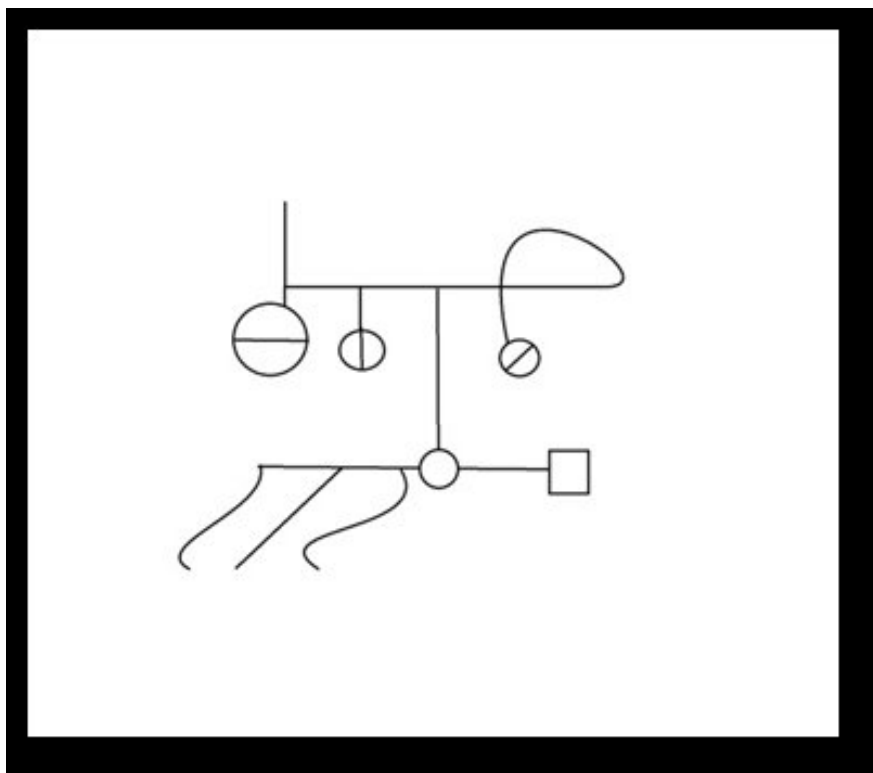
*R: Patriamque redire possunt dormire.*

Ruce máte volně položené na stehnech. Dýchejte nosem a vydechněte ústy. Počítejte do deseti a zvedněte se.

*R: Síla + terra homo lutum tarch*

Udeřte do gongu, či dáte jiný zvukový signál na znamení skončení rituálu.

**Rituál prokletí** (50mg/kat) / 4exp



„Am Terra Aqua Detestatio Rang“

Denním chlebem každé vědmy je proklínání - naproti tomu zaříkávači se k proklínání uchylují zřídka a neradi.

K provedení rituálu je potřeba užít předmětu, který prokazatelně vlastnila proklínaná osoba (vlasy, nehty, tělní tekutiny, karta na MHD... Prosím nepoužívejte jeden vlas, část nehtu apod.) Prokletému se trvale sníží základ životů a energie (zapisuje se do průvodní listiny).

Síla prokletí závisí na síle sesilatele, který rituál provedl. Určuje se podle kategorie v poměru 1HP/30mg. (Např. při provedení rituálu sesilatelem 7. kat, ubude prokletému 1HP/30mg, pokud by rituál vedl sesilatel 4. kat, tak už to budou 4HP/120mg, v případě provedení rituálu sesilatelem 1. kategorie účinky jsou 7HP/210mg). Účinky tohoto rituálu jsou trvalé a nekumulovatelné (jednoho člověka nejde proklít dvakrát naráz, vždy se počítá kletba, která byla seslána jako první).

V případě, že proklínaná osoba přítomna v rituálu, není zapotřebí osobního předmětu, a prokletí stojí pouze 30mg/kat.

O prokletí informujte organizaci, která do hodiny kontaktuje cílovou osobu. Cíl sami nekontaktujte! Prokletí zaznamenejte do průvodní listiny.

Toto kouzlo prochází všemi štíty a bariérami, jedná se totiž o jinou strukturu magie, než jsou běžná kouzla a manipulace s šerem.

Před prokletím chrání Talisman.

Vyhrazeno pro vědmy a zaříkávače.



Rituál je třeba ohlásit alespoň hodinu předem.

Rituál nelze odložit do gris-gris.

Potřebné věci k provedení rituálu:

- květ bramboříku
- rozmarýn
- tymián
- semínka kopru

Provedení rituálu:

Udeřte do gongu, či dejte jiný zvukový signál na znamení zahájení rituálu.

*R: Aam Terra Aqua Detestatio Rang*

Začněte stavět vnitřní mandalu, podle instrukcí v pravidlech rituální magie, pak pokračujte na vnější mandale. Hlínou pečlivě obsypete vnější kruh, tak aby čára, kterou vytvoříte, byla neporušená, pak vyslovte.

*R: Circulus regionem patefacio sursum ad copias qui dant mihi virtutem initiassse rerum.*

Stoupněte si čelem k severu a lehce se ukleňte.

*R: Praesidium regionis, elementa, veniat ad me et replevit me cogit necessitas.*

Toto zopakujte u zbylých světových stran. Poté obejděte celý kruh po směru hodinových ručiček, nohy pokládejte tak, aby se prsty jedné nohy téměř dotýkaly s patou druhé nohy. V chůzi pronášejte toto slovo, pomalu.

*R: Portam.*

Vezměte do dlaní věc, která patřila osobě, kterou chcete proklít a s nataženými rukama před sebou recitujte:

*R: Tu es non amo te. Digni dolor. 2x*

Pak vztáhněte ruce k nebi a zvoltejte.

*R: Regionem ulciscar ultionem. Tuum corpus nocere. Mors ad te nunc.*

Věc proklínaného položte stranou a uchopte hmoždíř, do kterého postupně dáte květ bramboříku, rozmarýn, tymián a trochu semínek kopru. Obsah hmoždíře důkladně rozmělněte a až budete hotoví, položte hmoždíř doprostřed symbolu a 3x ho obejděte proti směru hodinových ručiček. Pak si stoupněte čelem k severu, ukleňte se a řekněte:

*R: Loco est, sit dolore.*

Stejný postup opakujte u zbylých světových stran. Poté obejděte celý kruh proti směru hodinových ručiček, nohy pokládejte tak, aby se prsty jedné nohy téměř dotýkaly s patou druhé nohy. V chůzi pronášejte tato slova

*R: Close porta.*

Až kruh uzavřete, přemístěte se do středu mandaly, sedněte si na paty (do seizi).

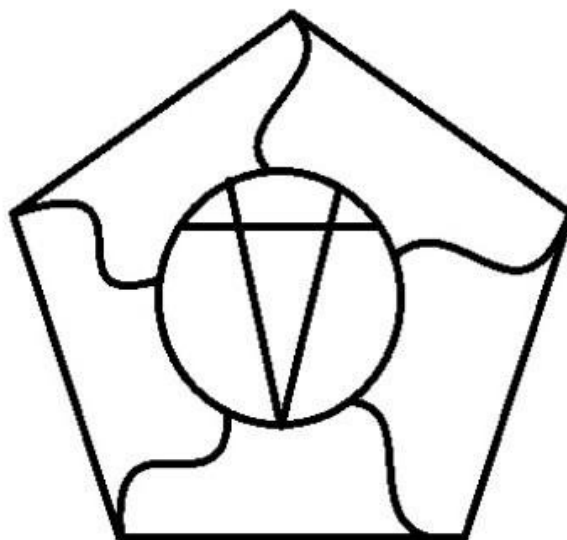
*R: Patriamque redire possunt dormire.*

Položte hlavu na zem. Ruce máte volně položené na stehnech. Nadechnuťte nosem a vydechnuťte ústy. Počítejte do deseti a zvedněte se. Na závěr rituálu vyřkněte

*R: Aam Terra Aqua Detestatio Rang*

Udeřte do gongu, či dejte jiný zvukový signál na znamení ukončení rituálu.

**Fyzická bariéra** (120mg) /4exp/



*„Trim terra murum loc“*

Po správně vykonaném rituálu se na vašem místě vytyčí až 10metrová průhledná zeď, kterou není možné projít, ani přes ni jakkoliv fyzicky útočit.

Bariéra může být dlouhá až deset metrů. Znázorňuje se buď formou stuhy o délce deseti metrů, nebo křídou namalovanou čarou na zemi a nápisem „Fyzická bariéra“, popisem účinků a časem skončení účinku.. Tvar zdi může být jakýkoli, lze tak například vytvořit kruh, oblouk atd. Trvání kouzla je jedna hodina.

Funguje v realitě a 1. hladině šera.

Rituál není třeba hlásit hodinu předem, stačí před započítím.

Rituál lze odložit do gris-gris.

Potřebné věci k provedení rituálu:

- tymián
- rozmarýn
- květ bramboříku
- semínka kopru

Provedení rituálu:

Udeřte do gongu, či dejte jiný hlasitý signál na znamení zahájení rituálu.

*R: Trim terra murum loc*

Začněte stavět vnitřní mandalu, podle instrukcí v pravidlech rituální magie, pak pokračujte v práci na vnější mandale. Hlínu pečlivě obsypete vnější kruh, tak aby čára, kterou vytvoříte, byla neporušená, pak vyslovte.

*R: Circulus regionem patefacio sursum ad copias qui dant mihi virtutem initiassse rerum.*

Stoupněte si čelem k severu a lehce se ukleňte.

*R: Praesidium regionis, elementa, veniat ad me et replevit me cogit necessitas.*

Toto zopakujte u zbylých světových stran. Poté obejděte celý kruh po směru hodinových ručiček, nohy pokládejte tak, aby se prsty jedné nohy téměř dotýkaly s patou druhé nohy. V chůzi pronášejte toto slovo, pomalu.

*R: Portam.*

Rukou ukažte na místo, kde by měla stát magická bariéra a nahlas k tomu místo zvolte.

*R: Longum fortis erit muro. 3x*

Následně vezměte do rukou hmoždíř a pomalu a pečlivě v něm rozmělněte příslušné ingredience. Až s tím budete hotovi, řeknete:

*R: Fortis plantarum a vobis principio.*

Na závěr do hmoždíře přidejte semínka kopru a promíchejte je spolu s ostatními bylinami. Hmoždíř pak položíte doprostřed mandaly a pomalu zopakujete předešlou větu.

*R: Fortis plantarum a vobis principio.*

Znovu se postavíte čelem k místu, kde bude stát bariéra a řeknete. *R: Aliquam basi creasti ab harena.* Pak vztáhnete ruce k nebi a zvoláte.

*R: Hic murus protegas me ab gladio. Fiat!*

Obejděte celý kruh proti směru hodinových ručiček, nohy pokládejte tak, aby se prsty jedné nohy téměř dotýkaly s patou druhé nohy. V chůzi pronášejte tato slova

*R: Close porta.*

Až kruh uzavřete, přemístěte se do středu mandaly, sedněte si na paty (do seizi).

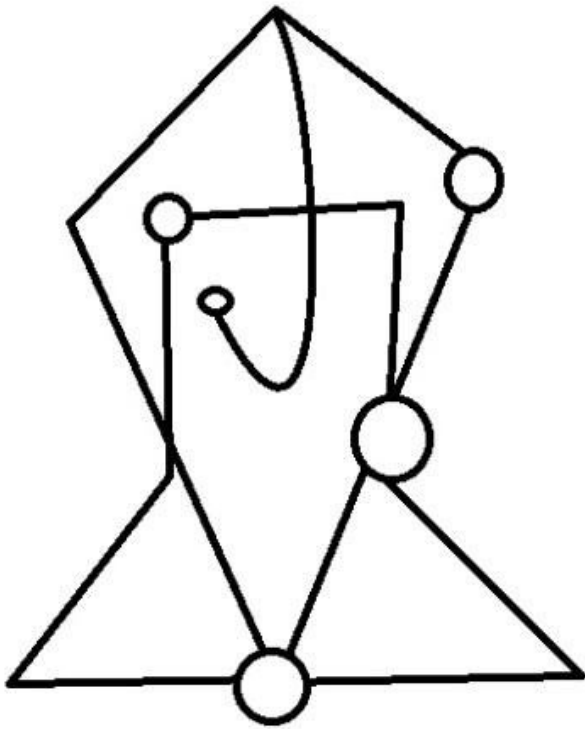
*R: Patriamque redire possunt dormire.*

Ruce máte volně položené na stehnech. Nadechujte nosem a vydechujte ústy. Počítejte do deseti a zvedněte se.

*R: Trim terra murum loc*

Udeřte do gongu, či dejte jiný zvukový signál na znamení skončení rituálu. Pak napnutou stužkou vyznačíte nebo nakreslete, místo vztyčení fyzické bariéry.

**Obnova** (120mg) /3exp/



„Um terra tractare tarch“

Poté co vás někdo připraví o ruku, oko, játra apod. jistě uvítáte možnost, že si svou končetinu můžete vrátit. Rituál obnovy slouží především na regeneraci chybějících orgánů a končetin. Týká se pouze těla, nelze jím obnovovat duševní nedostatky. Tímto rituálem lze zároveň i zrušit negativní efekt například od rituálu Zabezpečení a Bezpečný domov, avšak jedna aplikace tohoto rituálu zruší pouze jeden z těchto efektů.

Osoba, která chce být léčena tímto rituálem, ho nemůže vést, ani do něj dávat energii.

Rituál je třeba ohlásit alespoň hodinu předem.

Rituál nelze odložit do gris-gris.

#### Potřebné ingredience:

- semínka kopru
- listy vavřínu
- list pampelišky trhané o půlnoci
- květ bramboríku

#### Provedení rituálu:

Úder do gongu, či jiný hlasitý signál na znamení zahájení rituálu.

*R: Um terra tractare tarch*

Začněte stavět vnitřní mandalu, podle instrukcí v pravidlech rituální magie. Když je vnitřní mandala hotová. Položte raněného člověka doprostřed mandaly a začněte se věnovat kreslení vnější mandaly. Hlínou pečlivě obsypete vnější kruh, tak aby čára, kterou vytvoříte, byla neporušená, pak vyslovte.

*R: Circulus regionem patefacio sursum ad copias qui dant mihi virtutem initiasse rerum.*

Stoupněte si čelem k severu a lehce se ukloňte.

*R: Praesidium regionis, elementa, veniat ad me et replevit me cogit necessitas.*

Toto zopakujte u zbylých světových stran. Poté obejděte celý kruh po směru hodinových ručiček, nohy pokládejte tak, aby se prsty jedné nohy téměř dotýkaly s patou druhé nohy. V chůzi pronášejte toto slovo, pomalu.

*R: Portam.*

Namiřte ruce směrem k obloze a vyslovte:

*R: Corpus manebit, erit idem quod prius.*

Připravte si hmoždíř a vložte do něj patřičné ingredience a rozmělněte. Během této činnosti recitujeme tato slova.

*R: Non corpus armis, nulla membrorum faciem sine oculis. Omnis redit, ubi erant.*

Zamíchejte se směsí v hmoždíři a trochu směsí nasypete do dlaní léčené osoby, pak vyřknete

*R: Organa renasci, crura, oculos. Omnia ad locum suum.*

Nakonec obejděte zraněného po směru hodinových ručiček se slovy:

*R: Grando.*

Obejděte celý kruh proti směru hodinových ručiček, nohy pokládejte tak, aby se prsty jedné nohy téměř dotýkaly s patou druhé nohy. V chůzi pronášejte tato slova

*R: Close porta.*

Až kruh uzavřete, přemístěte se do středu mandaly, sedněte si na paty (do seizi).

*R: Patriamque redire possunt dormire.*

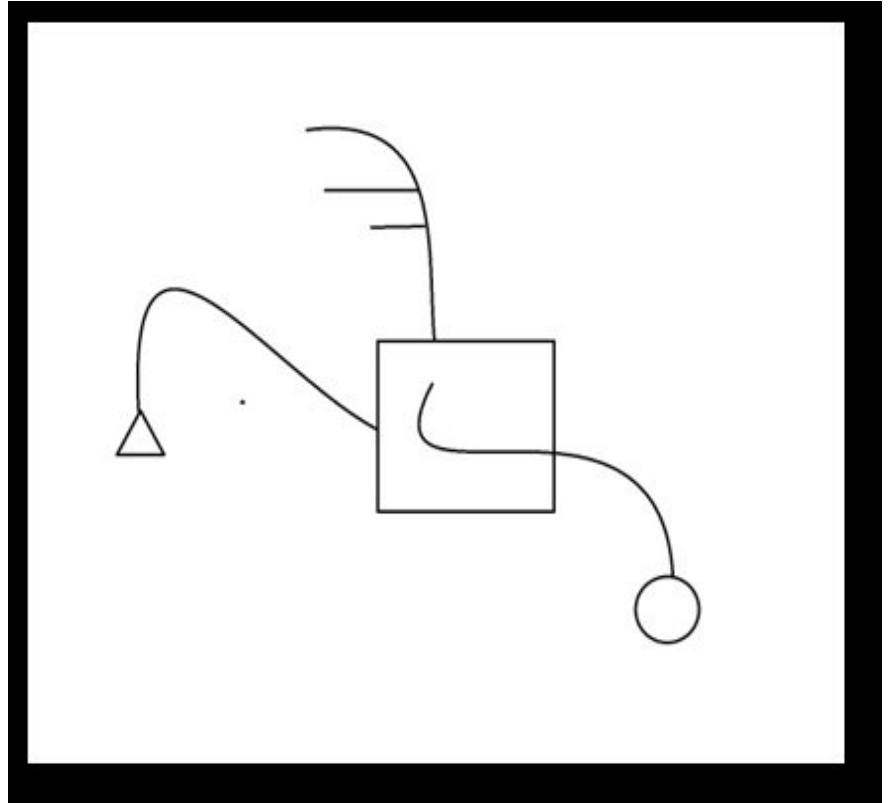
Položte hlavu na zem. Ruce máte volně položené na stehnech. Nadechnuňte nosem a vydechnuňte ústy. Počítejte do deseti a zvedněte se.

*R: Um terra tractare tarch*

Udeřte do gongu, či dejte jiný zvukový signál na znamení skončení rituálu.

Vítr

**Energetická optimalizace /5exp/**



„Aam Aer Aqua Benedictio Rang“

Energetická optimalizace zlepšuje proudění energie v Jiných a zvyšuje jejich základní magickou kapacitu. Konkrétně v poměru 10mg/kat sesilatele.

Energeticky optimalizovanému je poté zvýšena kapacita magické energie v poměru již zmíněných 10mg/kat. Tzn., pokud optimalizoval léčitel 7. kat optimalizovanému se zvýší jeho magická kapacita o 10mg, Pokud to byl léčitel na 4. kat dělá zvýšení 40mg k základu, pokud optimalizaci prováděl léčitel 1. kat, magická kapacita žehnaného se zvýší o 70mg. Osoba, která rituál provádí, může rituál provést i se "sníženým" účinkem, tedy sesilatel na 3. kategorii se může rozhodnout o seslání s účinkem kategorie 4. či 5 apod.

Optimalizace trvá 8h za každý stupeň. Datum a přesný čas trvání (od kdy do kdy) zapište do průvodní listiny.

Energetickou optimalizaci není možné kumulovat. Energetická optimalizace je energeticky náročná operace. Zaříkavače provádějícího optimalizaci stojí 35Mg/kat.

Tento rituál nepřidává energii, pouze zvyšuje magickou kapacitu (od této energie se pote odvíjí množství nevlastní energie) Optimalizovat se během jednoho rituálu může jen jedna osoba.

Rituál je třeba ohlásit alespoň hodinu předem.

Rituál nelze odložit do gris-gris.

Potřebné věci k provedení rituálu:

- list máty
- list vinné révy
- květ ibišku
- květ heřmánku
- květy černého bezu – přidává se, pokud rituál sesílá Jiný na 5.kat. a vyšší

Provedení rituálu:

Úder do gongu, či jiný zvukový signál na znamení zahájení rituálu.

*R: Aam Aer Aqua Benedictio Rang*

Začněte stavět vnitřní mandalu, podle instrukcí v pravidlech rituální magie. Následně pokračujte ve vytváření vnější mandaly. Postavte se doprostřed mandaly, 7x se zhluboka nadechnuňte a vydechnuňte. Poté vyřknete:

*R: Paratus sum fortitudine spiritus fores.*

Rozpažte ruce, dlaně natočené vzhůru a pomalu je posouvejte nad hlavu. Ruce se nad hlavou nesmí dotknout, měly by být od sebe přibližně 10 centimetrů.

*R: Et portam quae causae meae serviunt.*

Zakloňte hlavu a podívejte se vzhůru, nadechnuňte se. Ruce pomalu dávejte před sebe, a vydechnuňte. Jiný, kterému se

tímto rituálem zamýšlí zvýšit kapacita, usedne v tureckém sedu doprostřed vnitřní mandaly. Hlavní operatér ho třikrát do kola obejde proti směru hodinových ručiček za nepřerušené recitace.

*R: Vires erit maior tua.*

Operatér do hmoždíře vloží příslušné ingredience. Poté v závislosti na tom o jak náročné zvýšení kapacity se jedná, přidá do hmoždíře ještě květ černého bezu. Celý obsah hmoždíře pak pečlivě rozmělníte. Nad hmoždířem pomalu vykreslíte do vzduchu 3x ležatou osmičku. Při této činnosti odřikáváte tato slova:

*R: Aer in corpora venas sanguine. Arcanam mundi auxilium. Omnia fecisti, venient tibi retributionem. Potentia ex caeli.*

Položte cíli ruce na čelo a řekněte:

*R: In potentia corpus.*

Otočte se k východu, nadechněte se, položte pravou ruku na srdce a pokloňte se. S úklonou vydechujte. Narovnejte se a odříkejte

*R: Porta claudit, cum vento, qui se adiuverunt mea actiones.*

Toto proveďte u zbylých světových stran proti směru hodinových ručiček. Ve středu mandaly pak rozpažte ruce do úrovně ramen a

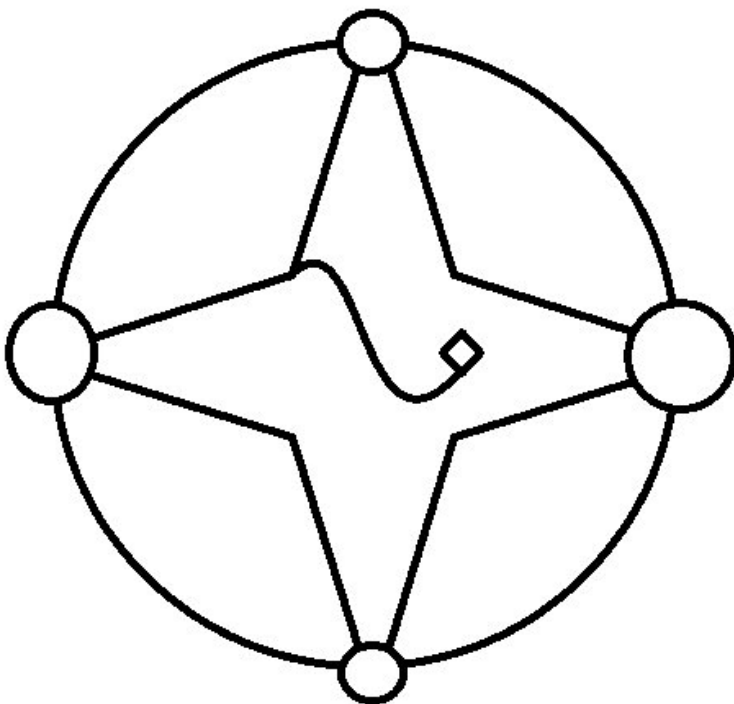
*R: Hic ultra vires opus ventus dabat. Clausa est.*

*R: Aam Aer Aqua Benedictio Rang*

Úder do gongu, či jiný zvukový signál na znamení skončení rituálu.

Toto kouzlo prochází štíty, jedná se o jinou formu magie, než je běžná u klasických kouzel či práce s Šerem.

### Magická bariéra (150mg) /4exp/



„Trim aer ventus scutum loc“

Tento rituál vytvoří polopropustnou magickou bariéru, která chrání osobu za ní před všemi kouzly do čtvrté úrovně včetně (kromě psychických), ale zároveň jí umožňuje kouzlit skrze ni. Bariéra může být dlouhá až deset metrů. Znázorňuje se buď formou stuhy o délce deseti metrů, nebo křídou namalovanou čarou na zemi a nápisem „Magická bariéra“, popisem účinků a časem skončení účinku.. Tvar zdi může být jakýkoli, lze tak například vytvořit kruh, oblouk atd. Trvání kouzla je jedna hodina.

Je nutné označit (čitelně ke značení bariery napsat) kde je vnitřní strana sesilatele a kde vnější (strana na které stojí potencionální protivník).

Funguje v první a druhé hladině šera a v realitě. Lidé mají tendenci se chráněné oblasti instinktivně vyhýbat.

Rituál je třeba ohlásit alespoň hodinu předem.

Rituál lze odložit do gris-gris.

#### Potřebné věci k provedení rituálu:

- list vinné révy
- květ černého bezu
- list lípy
- rare: rafinované sliny šavlozubé kočky

Provedení rituálu:

Udeřte do gongu, či dejte jiný hlasitý signál na znamení zahájení rituálu.

*R: Trim aer ventus scutum loc*

Začněte stavět vnitřní mandalu, podle instrukcí v pravidlech rituální magie. Pak rovnou začnete vytvářet vnější část mandaly. Postavte se doprostřed mandaly, 7x se zhluboka nadechněte a vydechněte. Poté vyřkněte:

*R: Paratus sum fortitudine spiritus fores.*

Rozpažte ruce, dlaně natočené vzhůru a pomalu je posouvejte nad hlavu. Ruce se nad hlavou nesmí dotknout, měly by být od sebe přibližně 10centimetrů.

*R: Et portam quae causae meae serviunt.*

Zakloňte hlavu a podívejte se vzhoru, nadechněte se. Ruce pomalu dávejte před sebe, a vydechujte. Pak rukou ukažte na místo, kde bude stát magická bariera a nahlas k tomu místo zvolte.

*R: Ante me factus est factus de carcere animam meam.*

Vezměte nádobu, kde máte uložené listy stromu, naberte hrst a ladným pohybem je vyhodte k východní světové straně.

*R: Illud proteget.*

Stejný postup zopakujte u zbylých tří světových stran. Ted přichází na řadu hmoždíř. Vložte do něj patřičné ingredience a rafinované sliny šavlozubé kočky. Pomocí paličky vše jemně rozměňte, za stálé recitace:

*R: Dare potestatem defendere*

Otočte se k východu, nadechněte se, položte pravou ruku na srdce a pokloňte se. S úklonou vydechujte. Narovnejte se a odříkejte

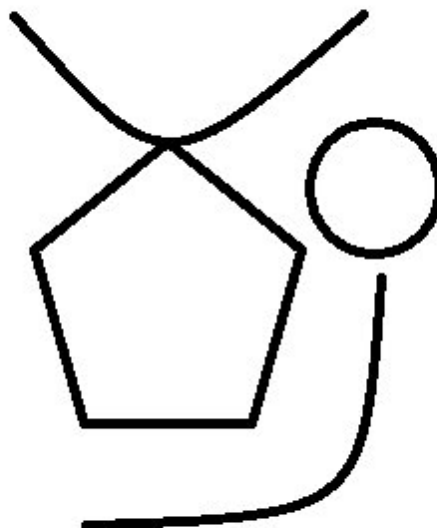
*R: Porta claudit, cum vento, qui se adiuverunt mea actiones.*

Toto proveďte u zbylých světových stran proti směru hodinových ručiček. Ve středu mandaly pak rozpažte ruce do úrovně ramen a

*R: Hic ultra vires opus ventus dabat. Clausa est.*

*R: Trim aer ventus scutum loc*

Udeřte do gongu, či dejte jiný zvučný signál na znamení skončení rituálu. Pak napnutou stužkou vyznačíte nebo nakreslete, místo vztyčení magické bariéry.

Dálková pomoc (30mg) /5exp„Um aer auxiliium loc“

Rituál dálkové pomoci slouží pro přenos energie na větší vzdálenosti. Energie, kterou chcete někomu poslat, se sčítá s cenou rituálu. Pakliže chcete někoho dobít na dálku o 100mg, musíte do rituálu vložit 130mg.

Tohoto rituálu se musí účastnit minimálně 3 osoby.

Toto kouzlo prochází všemi štíty, jedná se totiž o jinou strukturu magie, než jsou běžná kouzla a manipulace s Šerem.

Rituál není třeba hlásit hodinu předem, stačí před samotným započítím.

Rituál nelze odložit do gris-gris.

Potřebné ingredience:

- mák
- květ bezu černého
- list vinné révy
- list máty
- osobní předmět cílové osoby

Provedení rituálu:

Úder do gongu, či jiný hlasitý signál na znamení zahájení rituálu.

*R: Um aer auxilium loc*

Začněte stavět vnitřní mandalu, podle instrukcí v pravidlech rituální magie. Následně pokračujte v tvorbě vnější mandaly. Až budete hotovi, postavte se doprostřed mandaly, 7x se zhluboka nadechněte a vydechněte. Poté vyřkněte:

*R: Paratus sum fortitudine spiritus fores.*

Rozpažte ruce, dlaně natočené vzhůru a pomalu je posouvejte nad hlavu. Ruce se nad hlavou nesmí dotknout, měly by být od sebe přibližně 10centimetrů.

*R: Et portam quae causae meae serviunt.*

Zakloňte hlavu a podívejte se vzhůru, nadechněte se. Ruce pomalu dávejte před sebe, a vydechujte. Do hmoždíře vhodíte všechny patřičné ingredience a následně je pečlivě rozetřete paličkou. Tuto činnost doprovází recitace:

*R: Satorum potentia alterius auxilium nobis*

Postavte se rovně, s rukama podél těla a otevřenými dlaněmi otevřenými směrem ven, pomalu vyřkněte.

*R: Meum vires accipere*

Pak pomalu vztáhněte ruce k nebi a vyslovte:

*R: Accipere potestatem*

Otočte se k východu, nadechněte se, položte pravou ruku na srdce a pokloňte se. S úklonou vydechujte. Narovnejte se a odříkejte

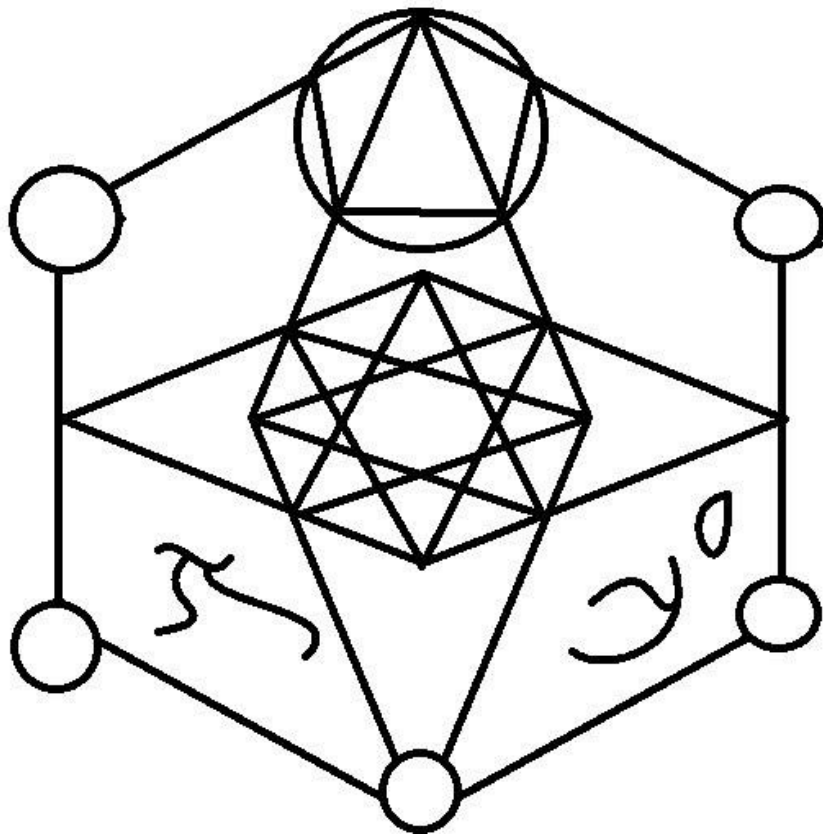
*R: Porta claudit, cum vento, qui se adiuverunt mea actiones.*

Toto proveďte u zbylých světových stran proti směru hodinových ručiček. Ve středu mandaly pak rozpažte ruce do úrovně ramen a vyřkněte

*R: Hic ultra vires opus ventus dabat. Clausa est.*

*R: Um aer auxilium loc*

Udeřte do gongu, či dejte jiný zvučný signál na znamení skončení rituálu.

**Smrt**Krvavá oběť (100mg) /4xp/„Um nhi sacrificium tarch“

Rituál na obětování je jeden z nejděsivějších rituálů, protože se jedná o obětování živé osoby. Obětovaný člověk přidá všem účastníkům rituálu (vyjma vědmy, která rituál provádí) 300mg. Obětovaný Jiný přidá čtyřnásobek své základní energie plus na týden zvýší regeneraci energie o převrácenou hodnotu své kategorie + 1mg. Tzn. ze 7. kategorie se vám po dobu 1 týdne bude regenerovat o 2mg více, z 6. kat se zvýší regenerace o 3mg, ... z 1. kategorie se regeneruje o 8mg více. Z mimokategoriálních Jiných se regenerace zvýší o 9 mg. Kromě toho se všem účastníkům rituálu (vyjma vědmy, která rituál provádí) zvýší magická regenerace o 5mg/hod po dobu následujících 6 hodin.



Alternativním použitím je nasměrování získané energie do následujícího rituálu. V takovém případě nezíská v okamžiku oběti energii nikdo, ale do dalšího rituálu se přenesou 1000 mg. Návazný rituál je třeba provést maximálně do půl hodiny po skončení Krvavé oběti a nejdále do padesáti metrů od místa, kde Krvavá oběť proběhla.

Princip fungování rituálu není dodnes přesně znám a popsán, ale má se za to, že energie, která se z takto obětovaného získává, není energií jeho, ale touto obětí je dočasně otevřen jakýsi energetický tok pramenící přímo z Šera samotného, z kterého jiní účastníci rituálu mohou profitovat.

Jiní stojící mimo rituální mandalu se rituálu neúčastní.

Zákaz kumulování. Jiný má pouze první bonus za obětování, nelze provést rituál dvakrát a získat dva bonusy. Užítí tohoto rituálu je zásah 2. kategorie.

Tento rituál je vyhrazen pro vědmy.

Pokud tento rituál zakrývá jasnovidce nebo vykladač, upozorněte jej, že je třeba v tomto případě zakrývat získanou, nikoli spotřebovanou energii – tj. zakrývá se součet energie, která je krvavou obětí okamžitě získána (nikoli energie, získaná zvýšenou regenerací).

Rituál je třeba ohlásit alespoň hodinu předem.

Rituál nelze odložit do gris-gris.

#### Potřebné ingredience:

- popel
- modřínové jehličí
- kořen mandragory
- zvířecí srst
- slupka červené cibule
- rituální nůž

#### Provedení rituálu:

Úder do gongu, či jiný hlasitý signál na znamení zahájení rituálu.

*R: Um nhi sacrificium tarch*

Začněte stavět vnitřní mandalu, podle instrukcí v pravidlech rituální magie. Oběť položte doprostřed mandaly.

Pokračujte v kreslení vnější mandaly. Obejděte vnitřní kruh mandaly za recitace

*R: Ego portas mortis claustra manu tenere.*

Vezměte do rukou kost, která je umístěna na oltáři se zbylými symboly elementů. V natažené ruce, kostí před sebe do vzduchu nakreslete kruh.

*R: Ringoni occlusos fore.*

Do kruhu nakreslete trojúhelník.

*R: Triangulo tenet spatium.*

Do hmoždíře postupně vhoďte příslušné ingredience a celou směs pečlivě roztlučte. Hmoždíř položte k hlavě oběti.

Poté uchopte rituální dýku, mějte ji položenou na dlaních a vyřkněte

*R: Animatum corpus mortuum, ut nobis virtutem faciet*

Pak ji uchopte za rukojeť oběma rukama a probodněte oběť (symbolicky :-))

*R: Mori!*

Kostí objedete celou délku vnějšího kruhu. Po skončení odrecitujte

*R: Extrema circulo qui mihi erat aperiat.*

Následně si stoupněte do jednoho cípu trojúhelníku, který tvoří část mandaly. Vyřkněte

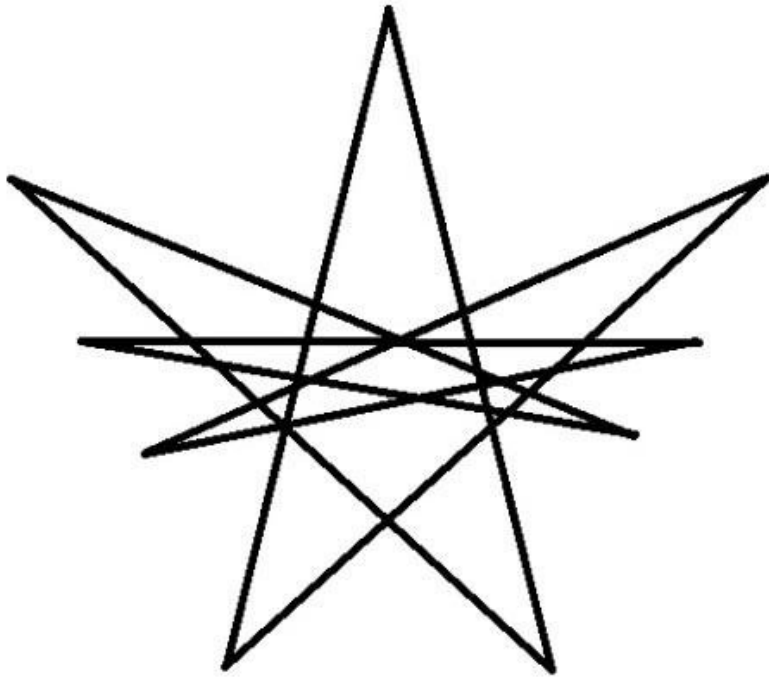
*R: Trigonum clauso stat ad amare.*

Toto udělejte u každého trojúhelníku.

*R: Um nhi sacrificium tarch*

Úder do gongu, či jiný hlasitý signál na znamení skončení rituálu.

Nečestný boj /5exp/



„Trim nhi improbus loc“

Stejně jako prokletí dokáže ublížit na dálku, tak i nečestný boj vám může podstatně znepríjemnit život. Tento rituál dokáže na dálku zasadit magický výboj o síle až Mg.DMG 15.

K provedení rituálu je potřeba užít předmětu, který prokazatelně vlastnila proklínaná osoba (vlasy, nehty, tělní tekutiny, karta na MHD... Prosím nepoužívejte jeden vlas, část nehtu apod.) Osoba stížená tímto rituálem bude zasažena magickým výbojem, kterým lze způsobit zranění až za Mg.DMG 15.

Síla výboje se určuje podle dodané energie, 100mg/ Mg.DMG 1. Čili pokud do rituálu přeměrujete 800mg, způsobíte tím svému cíli zranění za Mg.DMG 8.

Maximální množství dodané energie je omezené kategorií sesilatele

- 7. kategorie max 200 mg
- 6. kategorie max 400 mg
- 5. kategorie max 600 mg
- 4. kategorie max 800 mg
- 3. kategorie max 1000 mg
- 2. kategorie max 1200 mg
- 1. kategorie a vyšší max 1500 mg

Toto kouzlo prochází všemi štíty, jedná se totiž o jinou strukturu magie, než jsou běžná kouzla a manipulace s Šerem. Před Nečestným bojem chrání talisman.

0 provedení rituálu informujte organizaci, která do hodiny kontaktuje cílovou osobu. Cíl sami nekontaktujte!

Rituál je třeba ohlásit alespoň hodinu předem.

Rituál nelze odložit do gris-gris.

#### Potřebné ingredience:

- kořen mandragory
- šlahoun ostružiní
- popel
- nové koření
- zvířecí srst
- rare: kost nenarozeného sedmého syna
- osobní předmět cíle

#### Provedení rituálu:

Úder do gongu, či jiný zvukový signál na znamení zahájení rituálu.

R: *Trim nhi improbus loc*

Začněte stavět vnitřní mandalu, podle instrukcí v pravidlech rituální magie. Následně pokračujte ve vytváření vnější mandaly. Obejděte vnitřní kruh mandaly za recitace

R: *Ego portas mortis claustra manu tenere.*

Vezměte do rukou kost, která je umístěna na oltáři se zbylými symboly elementů. V natažené ruce, kostí před sebe do vzduchu nakreslete kruh.

*R: Ringoni occlusos fore.*

Do kruhu nakreslete trojúhelník.

*R: Triangulo tenet spatium.*

Do hmoždíře vhodte požadované ingredience a vše pečlivě rozmělněte. Osobní předmět položte do středu vnitřní mandaly a 3x nad ním rukou do vzduchu vykreslete svůj osobní symbol. Pak dodejte:

*R: Quamquam hoc invenient te corpus pati dolere. Doleas, experietur meas volunt.*

Hmoždíř vezměte do rukou a vztáhněte ruce k nebi.

*R: Fortitudinem meam te invenio, corrumpitur corpore.*

Do hmoždíře přidejte kost nenarozeného syna a znovu směs v hmoždíři prohněťte.

*R. Patria invenire, mergunt vos in eorum sanguine.*

Kostí objedete celou délku vnějšího kruhu. Po skončení odrecitujte

*R: Extrema circulo qui mihi erat aperiat.*

Následně si stoupněte do jednoho cípu trojúhelníku, který tvoří část mandaly. Vyřkněte

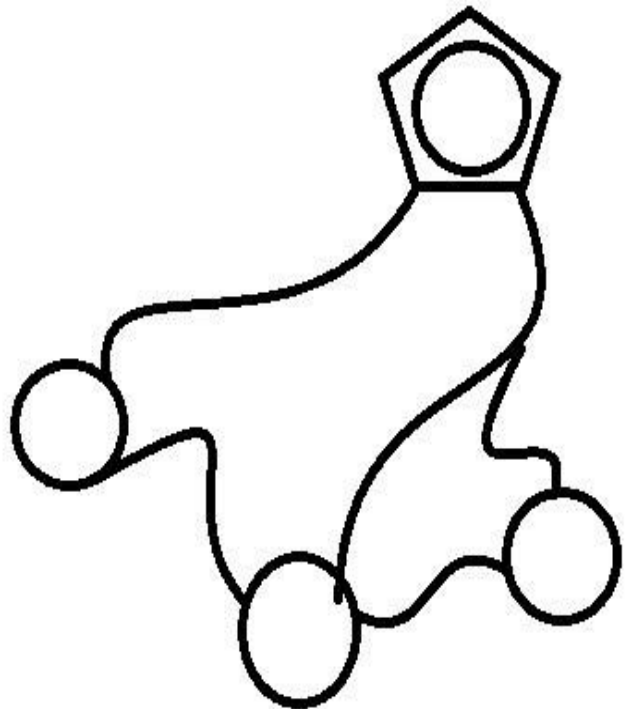
*R: Trigonum clauso stat ad amare.*

Toto udělejte u každého trojúhelníku.

*R: Trim nhi improbus loc*

Udeřte do gongu, či dejte jiný zvukový signál na znamení skončení rituálu.

### Vysátí energie /5exp/



Na rozdíl od rituálu dálkové pomoci, který posílá energii na větší vzdálenosti, umožňuje tento rituál energii na dálku naopak odebírat.

Energii, kterou z Jiného odčerpáte, se dělí mezi sesilatele rituálu rovným dílem (pokud rituál vykonává pouze jedna osoba, načerpá všechnu energii). Takto vysávat energii lze pouze z Jiných. K provedení rituálu je potřeba užít předmětu, který prokazatelně vlastnila proklínaná osoba (vlasy, nehty, tělní tekutiny, karta na MHD... Prosím nepoužívejte jeden vlas, část nehtu apod.)

Před dálkovým odebráním energie vás může ochránit pouze Talisman.

Toto kouzlo prochází všemi štíty, jedná se totiž o jinou strukturu magie, než jsou běžná kouzla a manipulace s Šerem.

O provedení rituálu odebírání energie, informujte organizaci, která kontaktuje cílovou osobu v nejkratší možné době. Cíl sami nekontaktujte!

Rituál je třeba ohlásit alespoň hodinu předem.

Rituál nelze odložit do gris-gris.

1.stupeň: *Um nhi accipere loc* (100mg) – Z Jiného na dálku odeberete až 200mg. (určete si kolik odebíráte)

2.stupeň: *Trim nhi accipere loc* (160mg) – Z Jiného na dálku odeberete až 300mg. (určete si kolik odebíráte)

#### Potřebné ingredience:

- šlahoun ostružiní
- slupka červené cibule
- nové koření
- modřínové jehličí
- osobní věc cílové osoby

#### Provedení rituálu

Udeřte do gongu, či dejte jiný zvukový signál na znamení zahájení rituálu

*R: Síla + nhi accipere loc*

Začněte stavět vnitřní mandalu, podle instrukcí v pravidlech rituální magie. Po jejím dokončení umístěte osobní věc Jiného, kterému chcete odebrat energii doprostřed vnitřní mandaly. Pak dokončete vnější mandalu. Obejděte vnitřní kruh mandaly za recitace

*R: Ego portas mortis claustra manu tenere.*

Vezměte do rukou kost, která je umístěna na oltáři se zbylými symboly elementů. V natažené ruce, kostí před sebe do vzduchu nakreslete kruh.

*R: Ringoni oclusos fore.*

Do kruhu nakreslete trojúhelník.

*R: Triangulo tenet spatium.*

Do hmoždíře postupně přidejte potřebné ingredience a vše pečlivě rozmělněte pomocí paličky. S hmoždířem poté 3x obejděte vnitřní kruh mandaly proti směru hodinových ručiček za neustálé recitace:

*R: Celare coram me videant oculi omnia in hoc mundo.*

Hmoždíř položte stranou, místo něj vezměte do rukou osobní věc, která byla po celou dobu ve středu mandaly a pozvedněte ji k nebi se slovy:

*R: Ego ducere vires a vobis. Video linea industria quod tardius fades.*

Kostí obejdete celou délku vnějšího kruhu. Po skončení odrecitujte

*R: Extrema circulo qui mihi erat aperiat.*

Následně si stoupněte do jednoho cípu trojúhelníku, který tvoří část mandaly. Vyřkněte

*R: Trigonum clauso stat ad amare.*

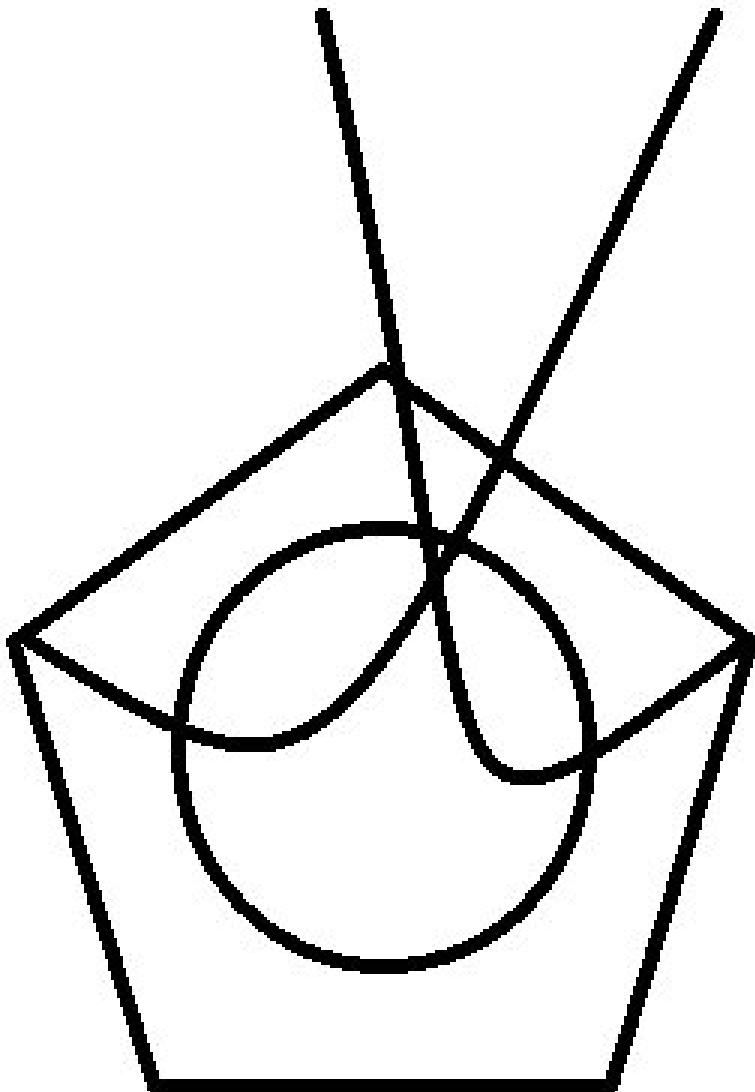
Toto udělejte u každého trojúhelníku.

*R: Síla + nhi accipere loc*

Udeřte do gongu, či dejte jiný zvukový signál na znamení ukončení rituálu.

#### **Mysl**

#### **Silvův myšlenkový rituál**



Postup, kterým si v rituální magii zběhlý Jiný může **urovnat** své myšlenky.

V praxi to funguje tak, že vykonáním rituálu můžete kontaktovat organizaci s předem specifikovaným problémem a dle síly rituálu s Vámi bude organizátor tuto problematiku ochoten probírat, a v případě rituálů vyššího stupně i poskytnout drobnou nápovědu.

Stupně rituálu:

1. „*Aam phre qui zetema cogito cas.*“ /2exp/ (100Mg) – Po vyslechnutí sesilatelovy úvahy na dané téma organizátor sdělí, zda tato úvaha dává či nedává smysl. Rituál neodpovídá na otázky. Máte 30s na zadání úvahy.
2. „*Um phre qui zetema cogito cas.*“ /3exp/ (250Mg) – Po vyslechnutí sesilatelovy úvahy na dané téma organizátor sdělí, zda tato úvaha dává či nedává smysl. Pokud úvaha nedává smysl, označí organizátor maximálně jednu oblast, která nesedí. Rituál neodpovídá na otázky. Máte 45s na zadání úvahy.
3. „*Trim phre qui zetema cogito cas.*“ /3xp/ (400Mg) – Po vyslechnutí sesilatelovy úvahy na dané téma organizátor sdělí, zda tato úvaha dává či nedává smysl. Pokud úvaha nedává smysl, označí organizátor maximálně dvě oblast, které nesedí. Rituál neodpovídá na otázky. Máte 1 minutu na zadání úvahy.
4. „*Arch phre qui zetema cogito cas.*“ /4exp/ (600Mg) – Po vyslechnutí sesilatelovy úvahy na dané téma organizátor sdělí, zda tato úvaha dává či nedává smysl. Pokud úvaha nedává smysl, označí organizátor maximálně dvě oblast, které nesedí. Rituál neodpovídá na otázky. Organizátor rovněž může poskytnout nápovědu ve smyslu jedné otázky, nad kterou by se bylo dobré v rámci daného tématu zamyslet. Máte 2 minuty na zadání úvahy.
5. „*Mega phre qui zetema cogito cas.*“ /5exp/ (900Mg) – Po vyslechnutí sesilatelovy úvahy na dané téma organizátor sdělí, zda tato úvaha dává či nedává smysl. Pokud úvaha nedává smysl, označí organizátor maximálně čtyři oblast, které nesedí. Rituál neodpovídá na otázky. Organizátor rovněž může poskytnout nápovědu ve smyslu otázek, nad kterými by se bylo dobré v rámci daného tématu zamyslet. Máte 5 minuty na zadání úvahy.

Pokud se výše hovoří o úvahách na dané téma, vždy se musí jednat skutečně o úvahu, zamyšlení nad dostupnými informacemi a jejich výkladem atd. Úvahy na dané téma nejsou „vrah je Franta, Pepa nebo Jarmila“ – v takovém případě organizátor neposkytne nic. **POZOR! Pokud do rituálu naformulujete smysluplnou a logickou úvahu, která dává smysl ale je mylná, může se stát že rituál vás odpovědí: "To dává smysl." utvrdí ve vašem omylu!**

Vzhledem k povaze rituálu se může stát, že organizátor neodpoví rovnou, ale vezme si na odpověď čas.

Rituál je třeba ohlásit alespoň hodinu předem.

Rituál nelze odložit do gris-gris.

#### Potřebné ingredience:

- bazalka
- hřebíček
- květy levandule
- list gingo biloby - přidávají se, pokud se provádí rituál 3. až 5. stupně
- rare: 7x destilovaná šťáva z kaktusů z rodu Aztekium – přidává se, pokud se provádí rituál 4. až 5. stupně

#### Provedení rituálu:

Udeřte do gongu, či dejte jiný zvukový signál na znamení zahájení rituálu.

*R: Síla + prhe qui zeterna cogito cas*

Začněte stavět vnitřní mandalu, podle instrukcí v pravidlech rituální magie. Následně pokračujte ve vytváření vnější mandaly

*R: Finem assequendum me animum aperiam.*

Uchopte do ruky rituální jantar. Vztáhněte obě ruce k nebi, pomalu je dávejte dolů přes rozpažení, až je máte podél těla. Sedněte si do dřepu. Sedněte si do seizi. Hlavu položte na zem, v obou rukou držíc rituální jantar. Celý tento postup dělejte pomalu a plynule. Nadechněte nosem a vydechněte ústy. Mezi jednotlivými změnami postojů, dělejte pauzy. Nakonec vraťte jantar zpět mezi rituální symboly. Do hmoždíře vložte patřičné ingredience, jemně je rozetřete pomocí paličky. Hmoždíř držte pevně v rukách, zhluboka dýchejte a pomalým dlouhým hlasem řekněte:

*R: Mens mundi et ascendit super nubem.*

Ruce s hmoždířem přiložte na hrud, a pomalu se hluboce ukleňte. V úklonu položte hmoždíř na zem. Pak (stále ještě hlavou dolů) pomalu přesouvejte napjaté ruce nad hlavu, tělo je potom následuje. Zůstaňte stát v pozici, kdy máte ruce namířené vzhůru. Nahlas řekněte:

*R: Mentis et cordis cogitationes caput mundi*

Pak už jen pomalu obejděte vnitřní mandalu po směru hodinových ručiček.

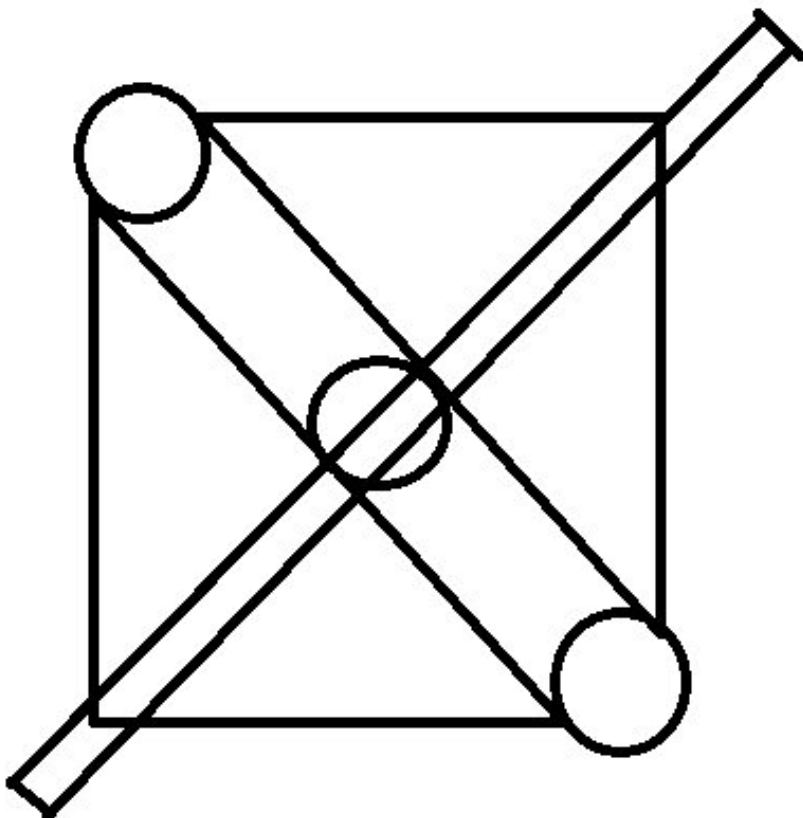
*R. Avertam animum, ut iam omnia facta esse.*

Sedněte si do seizi, v obou rukou držíc rituální jantar. Narovnejte záda, sedněte si do dřepu a po chvíli pomalu vstaňte. Pomalu rozpažte ruce, chvíli setrvejte a následně je vztáhněte k nebi.

*R: Síla + prhe qui zeterna cogito cas*

Udeřte do gongu, či dejte jiný zvukový signál na znamení ukončení rituálu.

#### Nutková návštěva



Tento rituál dává cíli obrovské nutkání navštívit místo určené sesilatelem a to dokonce v čas sesilatelem určený. K provedení rituálu je potřeba užit předmětu, který prokazatelně vlastnila proklínaná osoba (vlasy, nehty, tělní tekutiny, karta na MHD... Prosím nepoužívejte jeden vlas, část nehtu apod.) Po provedení tohoto rituálu kontaktujte organizaci. Nekontaktujte cíl sami.

Před účinky tohoto rituálu chrání Talisman.

Rituál není třeba hlásit hodinu předem, stačí před samotným započítím.

Rituál nelze odložit do gris-gris.

1. Stupeň: „*Trim Phre Accire Personata Loc*“ (300) /4exp – Přivolá osobu na místo do sta metrů od zvoleného bodu ve zvolený čas (rozptyl 30 minut).
2. Stupeň: „*Arch Phre Accire Personata Loc*“ (500) /5exp - Přivolá osobu na místo do padesáti metrů od zvoleného bodu ve zvolený čas (rozptyl 10 minut)
3. Stupeň: „*Mega Phre Accire Personata Loc*“ (1000) /6exp - Přivolá osobu na místo do deseti metrů od zvoleného bodu ve zvolený čas (přesný čas)

Doporučujeme zvolit čas tak, aby to dotyčný mohl stihnout. Cíl se pokusí na místo dostat včas, nicméně pokud to nestihne, dostaví se tam v nejbližším možném čase.

Pozn. Není možné dorazit na dotyčné místo - př. Karlovo náměstí, stoupnout na něj jedou nohou a hned se otočit a jít zpět. Na daném místě se musíte alespoň minutu zdržet.

#### Potřebné ingredience:

- list gíngo bíloba
- jádérka jablka
- sůl
- květ levandule
- přidává se pokud se provádí rituál 2. až 3. stupně
- rare: kůže z albínské ještěrky z čeledi Agamidae - přidává se, pokud se provádí rituál 2. až 3. stupně
- osobní předmět cílené osoby

#### Provedení rituálu:

Udeřte do gongu, či dejte jiný zvučný signál na znamení zahájení rituálu.

*R: Síla + Phre Accire Personata Loc*

Začněte stavět vnitřní mandalu, podle instrukcí v pravidlech rituální magie. Následně pokračujte ve vytváření vnější mandaly.

*R: Finem assequendum me animum aperiam.*

Uchopte do ruky rituální jantar. Vztáhněte obě ruce k nebi, pomalu je dávejte dolů přes rozpažení, až je máte podél těla. Sedněte si do dřepu. Sedněte si do seizi. Hlavu položte na zem, v obou rukou držíc rituální jantar. Celý tento postup dělejte pomalu a plynule. Nadechujte nosem a vydechujte ústy. Mezi jednotlivými změnami postojů dělejte pauzy. Nakonec vraťte jantar zpět mezi rituální symboly. Do hmoždíře vložte patřičné ingredience, jemně je rozetřete pomocí paličky. K sedmi základním elementům položte osobní předmět cílené osoby. Vykreslete nad něj svůj osobní symbol a řekněte:

*R: Cupis lucem, vis esse mecum, mea ut*

Obejděte pozpátku vnitřní kruh mandaly. Pak vyřkněte:

*R: Quod uestrum est mihi nunc anima vestra iustus vult me*

Pak vyslovte pozpátku jméno vámi přivolávané osoby.

*R: XXX*

*R. Avertam animum, ut iam omnia facta esse.*

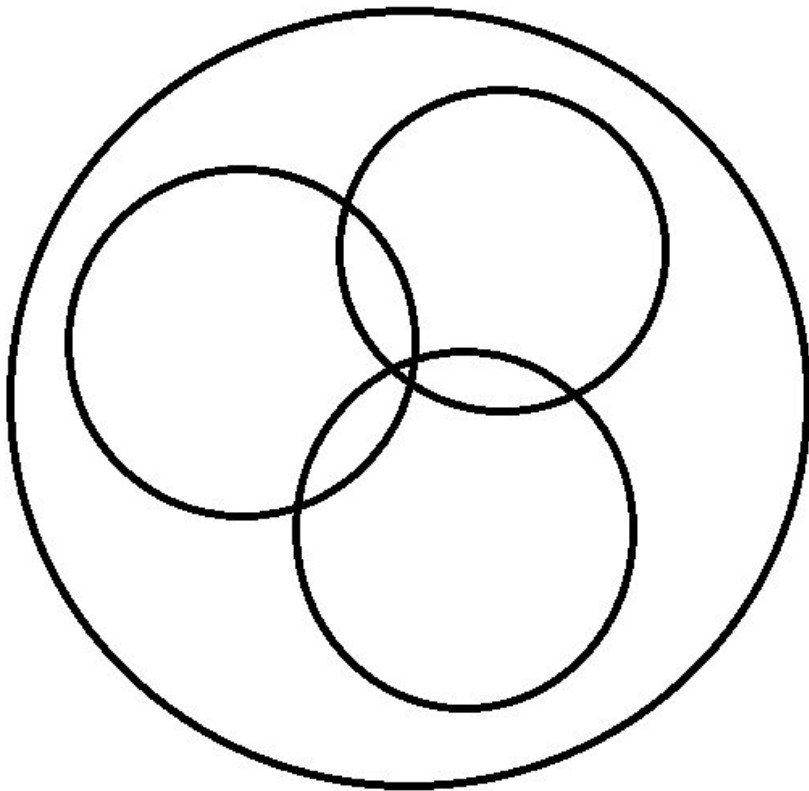
Sedněte si do seizi, v obou rukou držíc rituální jantar. Narovnejte záda, sedněte si do dřepu a po chvíli pomalu vstaňte. Pomalu rozpažte ruce, chvíli setrvejte a následně je vztáhněte k nebi.

*R: Síla + Phre Accire Personata Loc*

Udeřte do gongu, či dejte jiný zvučný signál na znamení ukončení rituálu.

#### Psychická stabilita (200Mg) /6exp





„Trim Phre Protego Psyche Tarch!“

Rituál poskytuje cíli kouzla imunitu na psychickou magii na dobu 12 hodin. Značí se šedým štítkem připnutým na hrudi.

Pakliže psychicky stabilizujete někoho jiného kromě sebe, stojí rituál 300mg. Stabilizovaný musí být uvnitř mandaly.

Účinek rituál je okamžitě ukončen Transformací či aplikací účinku totemického rituálu.

Rituál je třeba ohlásit alespoň hodinu předem.

Rituál nelze odložit do gris-gris.

#### Potřebné ingredience:

- dubová kůra
- jádérka jablka
- hřebíček

#### Provedení rituálu:

Udeřte do gongu, či dejte jiný zvukový signál na znamení zahájení rituálu.

*R: Trim Phre Protego Psyche Tarch*

Začněte stavět vnitřní mandalu, podle instrukcí v pravidlech rituální magie. Následně pokračujte ve vytváření vnější mandaly *R: Finem assequendum me animum aperiam*. Uchopte do ruky rituální jantar. Vztáhněte obě ruce k nebi, pomalu je dávejte dolů přes rozpažení, až je máte podél těla. Sedněte si do dřepu. Sedněte si do seizi, v obou rukou držíc rituální jantar. Celý tento postup dělejte pomalu a plynule. Nadechněte nosem a vydechněte ústy. Mezi jednotlivými změnami postojů, dělejte pauzy. Nakonec vraťte jantar zpět mezi rituální symboly. Odrecitujte:

*R: Im 'byssu, anima mea, quiescit Im mentaliter instabiles*

Přistupte k práci s hmoždířem, rozmělněte v něm všechny patřičné ingredience. Pak s ním v rukách jděte po linii, která tvoří trojúhelník v mandale. Až jej celý přejdete, řekněte:

*R: Caput in coelo est, corpus in terra est virtus ducis Morbi metus*

Položte hmoždíř do středu mandaly a postavte se směrem k východu. Ukazováčky a prostředníčky si přiložte na spánky a zhluboka se sedmkrát nadechněte a vydechněte. Pak řekněte.

*R: Opus exegi R. Avertam animum, ut iam omnia facta esse.*

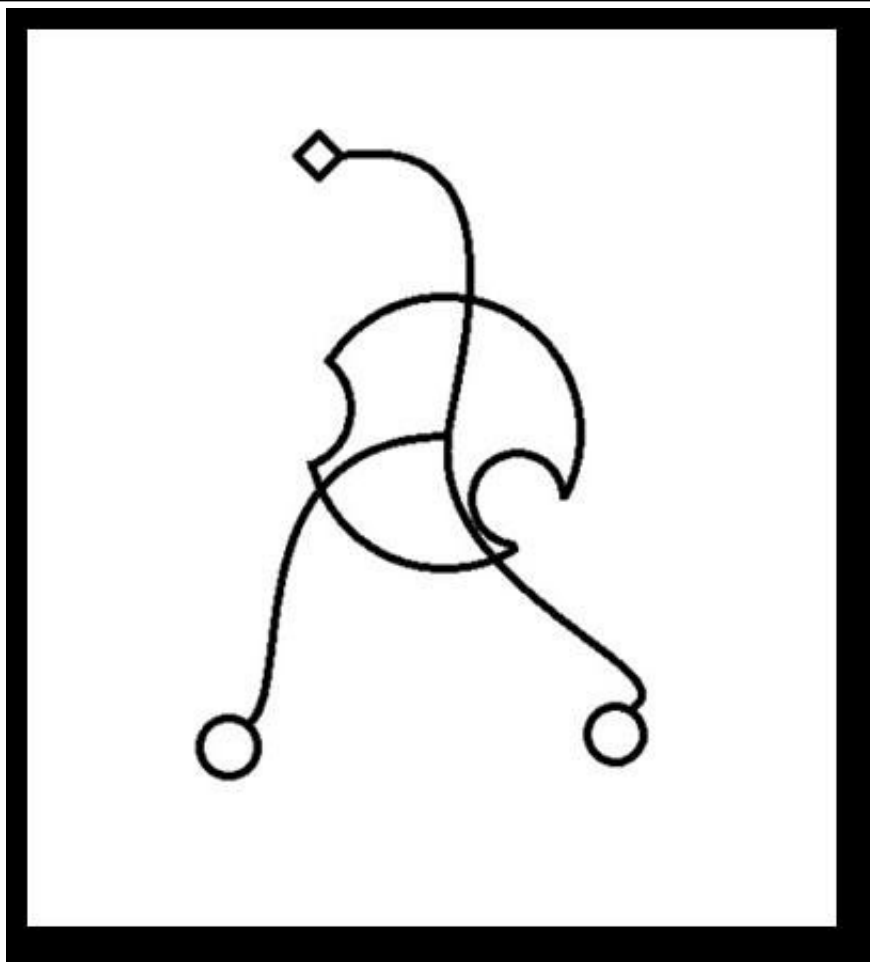
Sedněte si do seizi, hlavu položenou na zem, v obou rukou držíc rituální jantar. Narovnejte záda, sedněte si do dřepu a po chvíli pomalu vstaňte. Pomalu rozpačte ruce, chvíli setrvejte a následně je vztáhněte k nebi.

*R: Trim Phre Protego Psyche Tarch*

Udeřte do gongu, či dejte jiný zvukový signál na znamení ukončení rituálu.

**Nezařazená magie**

#### Pátrací rituál



Vědmy, zaříkávači a léčitelé jsou schopni velice přesně zjistit, kde se nějaká konkrétní osoba nachází. Jedná se o velmi komplikovaný rituál, při kterém se odhalí oblast působení hledaného a na vyšším stupni je predikován jeho pravděpodobný pohyb.

Po provedení rituálu telefonicky kontaktujte organizaci, která zjistí polohu dotyčné osoby a obratem ji sdělí sesílateli rituálu. Cílovou osobu sami nekontaktujte!

Výsledkem tohoto rituálu je poloha pravděpodobného výskytu hledaného.

Rituál není třeba hlásit hodinu předem, stačí před samotným započítím.

Rituál nelze odložit do gris-gris.

#### Stupňování rituálu:

1. stupeň: *Aam Appereo Suus Loc* (40mg) /2exp/- Rituál umožní zjistit okamžitou polohu hledaného.
2. stupeň: *Um Appereo Suus Loc* (40mg) /2exp/ – Rituál umožní zjistit okamžitou polohu hledaného a jeho plánovaný pohyb do 15 minut.
3. stupeň: *Trim Appereo Suus Loc* (80mg) /3exp/- Rituál umožní zjistit okamžitou polohu hledaného, jeho plánovaný pohyb do 15 minut a zda jsou v jeho přítomnosti (na dohled) Světlí nebo Temní Jiní.
4. stupeň: *Arch Appereo Suus Loc* (120mg) /4exp/ – Rituál umožní zjistit okamžitou polohu hledaného, jeho plánovaný pohyb do 30 minut, jeho aktuální hodnotu magické energie a určí, zda Jiní v blízkosti hledaného jsou Temní nebo Světlí
5. stupeň: *Mega Appereo Suus Loc* (200mg) /5exp/ – Rituál umožní zjistit okamžitou polohu hledaného, jeho plánovaný pohyb do 30 minut, jeho aktuální hodnotu magické energie. Určí specializaci Jiných v dohledné vzdálenosti od sledovaného a jejich aktuální magickou energii.

Cílová osoba herně **neví** o svém sledování.

Krycí kouzlo kompletně zastírá sledovanou osobu a rituál ji nemůže objevit. Stejně tak chrání před účinky Pátracího rituálu Talisman.

#### Potřebné věci k provedení rituálu:

- osobní věc člověka, na nějž je rituál seslán
- jedlá soda
- cukr
- černý čaj – přidává se, pokud se provádí rituál 2. až 5. stupně
- ostny kaktusu – přidává se pokud se provádí rituál 3. až 5. stupně
- rare: extrakty z muchomůrky zelené, naložené 5 let v láku – přidávají se pokud se provádí rituál 3. až 5. stupně

#### Provedení rituálu

Udeřte do gongu, či dejte jiný hlasitý signál na znamení zahájení rituálu.

R: *Síla + Appereo Suus Loc*

Začněte stavět vnitřní mandalu, podle instrukcí v pravidlech rituální magie. Když je vnitřní mandala hotová, umístěte předmět hledané osoby, doprostřed vnitřního symbolu. Pokračujte v kreslení vnější mandaly. Stoupněte si do cípu hexagonu čelem dovnitř mandaly a řekněte

*R: Ignis praesens est.*

Pak pokračujte po směru hodinových ručiček do dalšího cípu. V druhém

*R: Ventus praesens est.*

V třetím

*R: Regionem praesens est.*

Ve čtvrtém

*R: Aqua praesens est.*

V pátém

*R: Mens est praesens*

V šestém.

*R: Mors praesens est.*

Stoupněte si doprostřed mandaly a uchopte olovo, které symbolizující neurčitou magii. Vezměte ho do obou dlaní a

*R: Hunc circulum aperiam, quod ubique sis.*

Potom pozvednete ruce do výšky ramen, dlaně natočené nahoru

*R: Dico me ubi sunt. Da robur invenire hominem.(recitujte 3x)*

Poté vstoupí všichni do vnitřní části mandaly a předem zvolený pomocník hlavního operátora rozele v hmoždíři všechny příslušné ingredience. Na závěr vložte osobní věc, která až do teď byla ve středu mandaly, do hmoždíře a pomalu ji rozmělněte spolu s ostatními ingrediencemi (pokud to není možné, posypte jí směsí z hmoždíře.

*R: Ad te clamamus exsules filii Ad te suspiramus gementes et flentes. Age dic nobis ubi sis.*

Pomocník, který má v ruce hmoždíř 7x podrtí zbylé ingredience a do vzduchu nad něj nakreslí svůj osobní symbol, pak hmoždíř podá jinému po své levici, který udělá totéž. Až směs v hmoždíři podrtí všichni, nahlas řeknete (pokud rituál provádí pouze jedna osoba, dané úkony provádí ona sama)

*R: Ubi sunt vobis*

Stoupněte si do cípu trojúhelníku a vyřkněte

*R: Dimittam omnes vires.*

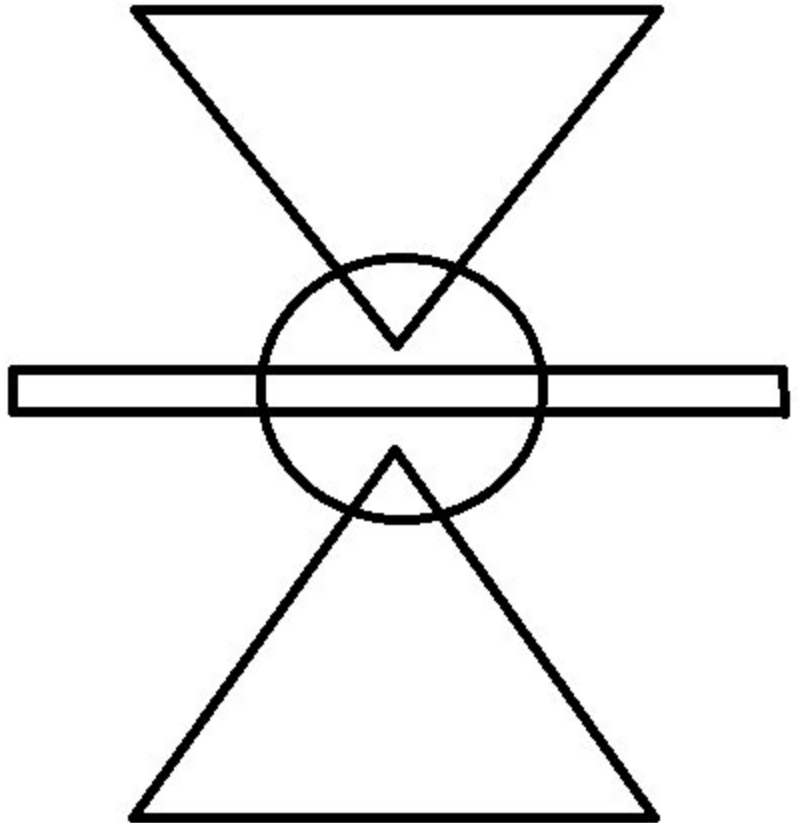
Toto učiňte ve zbylých cípech. Kus olova vezměte do dlaní, vztáhnete je k nebi a

*R: Propinquus circulum, qui circulus aperui.*

*R: Síla + Appereo Suus Loc*

Udeřte do gongu, či dejte jiný zvukový signál na znamení ukončení rituálu.

#### Magická distorze (300Mg) /7exp



#### „Trim Potentia Dirupmo Impetus Rang.“ (300Mg)

Působení rituálu na cílovou osobu způsobí energetický zkrat veškerých amuletů, které osoba má v danou chvíli u sebe a jejich následný výbuch majitele dokáže nepěkně zranit.

Způsobí okamžité zrušení a explozi amuletů (pozor: i bojová hůlka je amulet, stejně tak ohnisko či energetický amulet; neplatí na artefakty), které ve chvíli rituálu cílená osoba má u sebe. Za každých amulet, který je takto

přetížen, je nositel zraněn za Mg.DMG 1 (např. při explozi pěti amuletů je nositel zraněn za Mg.DMG 5\*1, tj za Mg.DMG 5 - má-li cíl např. Mg.DEF 1, je zraněn za 4 HP).

K provedení rituálu je potřeba užít předmětu, který prokazatelně vlastnila proklínaná osoba (vlasy, nehty, tělní tekutiny, karta na MHD... Prosím nepoužívejte jeden vlas, část nehtu apod.)  
Před účinky tohoto rituálu chrání talisman.

Rituál je třeba ohlásit alespoň hodinu předem.

Rituál nelze odložit do gris-gris.

#### Potřebné ingredience:

- žlutý písek
- kmín
- ostny kaktusu

#### Provedení rituálu

Udeřte do gongu, či dejte jiný hlasitý signál na znamení zahájení rituálu.

*R: Trim Potentia Dirupmo Impetus Rang.*

Začněte stavět vnitřní mandalu, podle instrukcí v pravidlech rituální magie. Následně pokračujte ve vytváření vnější mandaly. Stoupněte si do cípu hexagonu čelem dovnitř mandaly a řekněte

*R: Ignis praesens est.*

Pak pokračujte po směru hodinových ručiček do dalšího cípu. V druhém

*R: Ventus praesens est.*

V třetím

*R: Regionem praesens est.*

Ve čtvrtém

*R: Aqua praesens est.*

V pátém

*R: Mens est praesens*

V šestém.

*R: Mors praesens est.*

Stoupněte si doprostřed mandaly a uchopte olovo, které symbolizuje neurčitou magii. Vezměte ho do obou dlaní a:

*R: Hunc circulum aperiam, quod ubique sis.*

Do hmožírě vložte patřičné suroviny a všechny je rozemelte na prášek. Opakujte přitom tato slova:

*R: Da mihi fortitudinem facere semina, ne dederis mihi*

Hmoždíř položte doprostřed mandaly a malými krůčky, kdy se špička jedné nohy, bude dotýkat paty druhé boty, obejdete vnitřní mandalu. Dejte si pravou ruku na srdce a řekněte:

*R: Euanescunt*

Pak ruku natáhněte před sebe s dlaní otočenou k nebi a:

*R: Fiat nox*

Stoupněte si do cípu trojúhelníku a vyřkněte

*R: Dimittam omnes vires.*

Toto učiňte ve zbylých cípech. Kus olova vezměte do dlaní, které vztáhnete k nebi a

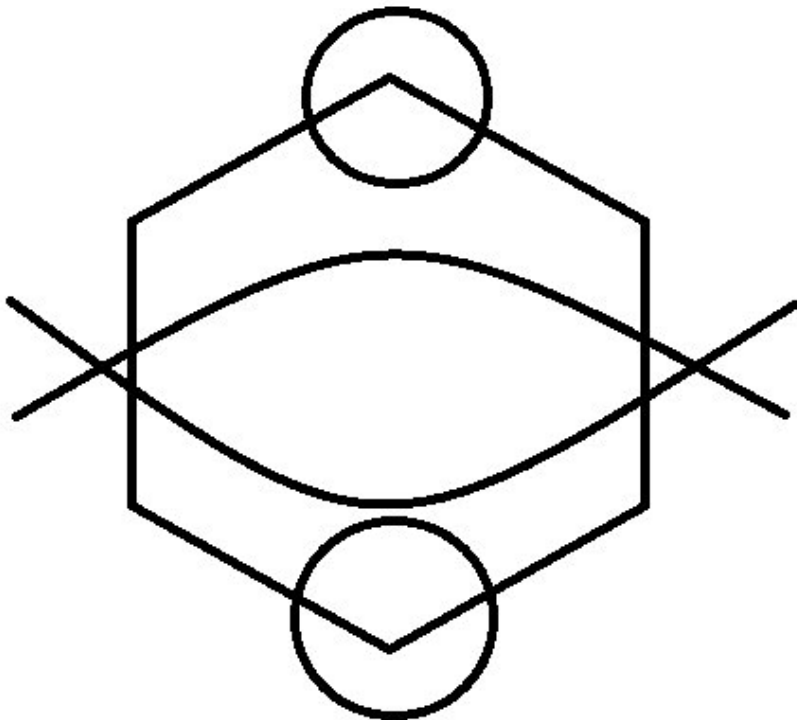
*R: Propinquus circulum, qui circulus aperui.*

Ruce dejte podél těla a řekněte:

*R: Trim Potentia Dirupmo Impetus Rang.*

Udeřte do gongu, či dejte jiný zvukový signál na znamení ukončení rituálu.

#### Útočiště



### „Síla + Occultus Magna Loc“

S postupem času se stávalo čím dále důležitější, aby se Jiný chránil více nekonvenčními způsoby než obyčejnou jednoduchou magií. Takto před lety vznikl tento rituál, na jehož vývoji se podílel nespočet vědem a zaříkávačů. Výsledkem je kouzlo, které dává možnost krýt prostor ne stejným, nýbrž i lepším způsobem než známé a dostupné krycí kouzlo.

Tento rituál funguje jako jakési lokální přizpůsobení krycího kouzla. Velikost útočiště je kruh o průměru 10 metrů. Působení útočiště trvá přesně tři hodiny.

1. stupeň: „*Trim Occultus Magna Loc*“ (150mg) /4exp/ – osoby v tom místě není možné vysledovat pátracím rituálem
2. stupeň: „*Arch Occultus Magna Loc*“ (200mg) /4exp/ – platí efekty 1. stupně, navíc místo útočiště získává sílu talismanu
3. stupeň: „*Mega Occultus Magna Loc*“ (250mg) /4exp/ – platí efekty 1. a 2. stupně, navíc majitel při vyvolání rituálu získává cejch tohoto rituálu (majitel může ignorovat každé třetí útočné kouzlo směřující na něj (vyjma psychické a nezařazené magie), je-li u rituálu pomocník, získává také cejch majitele rituálu; je také možné připlacením 1000mg udělat toto útočiště permanentní. Tento cejch je aktivní pouze v místě útočiště. V případě permanentního útočiště se cejch zapisuje do průvodní listiny.

Rituál je třeba ohlásit alespoň hodinu předem pouze v případě, že se jedná o premanentní útočiště. V ostatních případe stačí ohlásit před samotným započítím rituálu.

Rituál lze odložit do gris-gris.

#### Potřebné ingredience:

- černý čaj
- ostny kaktusu
- cukr
- rare: křídla mouchy Oestridae – přidávejte pouze, pokud provádíte rituál 2. a 3. stupně

#### Provedení rituálu:

Udeřte do gongu, či dejte jiný hlasitý signál na znamení zahájení rituálu.

R: *Síla + Occultus Magna Loc*

Začněte stavět vnitřní mandalu, podle instrukcí v pravidlech rituální magie. Následně pokračujte ve vytváření vnější mandaly. Stoupněte si do cípu hexagonu čelem dovnitř mandaly a řekněte

R: *Ignis praesens est.*

Pak pokračujte po směru hodinových ručiček do dalšího cípu. V druhém

R: *Ventus praesens est.*

V třetím R: *Regionem praesens est.* Ve čtvrtém

R: *Aqua praesens est.*

V pátém

R: *Mens est praesens*

V šestém.

R: *Mors praesens est.*

Stoupněte si doprostřed mandaly a uchopte olovo, které symbolizuje neurčitou magii. Vezměte ho do obou dlaní a:

*R: Hunc circulum aperiam, quod ubique sis.*

Do hmožírě vložte patřičné suroviny a všechny je rozemelte na prášek. Opakujte přitom tato slova:

*R: Vade et dic terram inclinat*

Stoupněte si před severní světovou stranu a do vzduchu před vámi načrtněte pentagram. Toto udělejte u zbylých světových stran. Pak vyslovte.

*R: Supra caput eius deserta nocte, subter me deus molendinis*

Rozpažte ruce, dlaněmi vzhůru a soustřeďte se na provedení rituálu, po chvíli spusťte ruce dolů. Stoupněte si do cípu trojúhelníku a vyřkněte

*R: Dimittam omnes vires.*

Toto učíte ve zbylých cípech. Kus olova vezměte do dlaní, vztáhnete je k nebi a

*R: Propinquus circulum, qui circulus aperui.*

Dejte ruce pomalu dolu a řekněte:

*R: Síla + Occultus Magna Loc*

Udeřte do gongu, či dejte jiný zvukový signál na znamení ukončení rituálu.